



Balanco

Plano Anual de Actividades 2010-2011

PAA

Ministério da Educação
Direcção Regional de Educação de Lisboa e Vale do Tejo

Escola Secundária de Sampaio



Balanço

Plano Anual de Actividades

2010/2011

Equipa do PAA

Alda Gago

Elisa Graça

Fernanda Marta

Graça Domingos

Luis Varela

Sampaio
Julho 2011

ABREVIATURAS

AP – Área de Projecto

BE/CRE – Biblioteca Escolar/Centro de Recursos Educativos

BVS – Bombeiros Voluntários de Sesimbra

CAE – Centro de Área Educativa

CCAD – Comissão Coordenadora da Avaliação de Desempenho

CCB – Centro Cultural de Belém

CCH – Cursos Científico-Humanísticos

CET – Cursos de Especialização Tecnológica

CMS – Câmara Municipal de Sesimbra

CNO – Centro Novas Oportunidades

COPA – Conselho Pedagógico de Acompanhamento

CP – Conselho Pedagógico

CREF – Centro de Recursos Educativos e Formação

CT – Conselho de Turma

DT – Director de Turma

EE – Encarregado de Educação

EF – Educação Física

EFA – Educação e Formação de Adultos

ESS – Escola Secundária de Sampaio

EST – Escola Superior de Tecnologia

ESU – European Students' Union

ET – Educação Tecnológica

FC – Formação Cívica

FCT – Faculdade de Ciências e Tecnologias

FQ – Física e Química

GAD – Gabinete de Apoio à Disciplina

GAVE – Gabinete de Avaliação Educacional



GIAE – Gestão Integrada de Administração Escolar

GISC - Grupo de Intervenção em Saúde Comunitária

HACCP – Hazard Analysis Critical Points

IEFP – Instituto de Emprego e Formação Profissional

IPS – Instituto Politécnico de Setúbal

IST – Instituto Superior Técnico

LP – Língua Portuguesa

ME – Ministério da Educação

NAI – Núcleo de Avaliação Interna

NECA – Núcleo de Espeleologia da Costa Azul

NEE – Necessidades Educativas Especiais

NFC – Núcleo de Formação Contínua

PAA – Plano Anual de Actividades

PAM – Plano de Acção da Matemática

PEE – Projecto Educativo de Escola

PEI – Plano Educativo Individual

PIS – Projecto Integrado de Saúde

PTE – Plano Tecnológico da Educação

QI – Quadro Interactivo

RBE – Rede de Bibliotecas Escolares

SABE – Serviço de Apoio às Bibliotecas Escolares

SOPAC - Sociedade Produtora de Adubos Compostos, S.A.

SPM – Sociedade Portuguesa de Matemática

TIC – Tecnologias de Informação e Comunicação

UFCD – Unidades de Formação de Curta-Duração

UNL – Universidade Nova de Lisboa



SUMÁRIO

1. INTRODUÇÃO.....	5
2. ACTIVIDADE LECTIVA	6
2.1. GRUPOS DISCIPLINARES.....	6
2.2. AULAS PREVISTAS E DADAS	8
2.3. PERMUTAS.....	9
2.4. SALA DE ESTUDO	9
2.5. METAS DE ESCOLA.....	10
2.6. RANKING.....	11
2.7. ACESSO AO ENSINO SUPERIOR	12
3. ESTRUTURAS DA ESCOLA	13
3.1. DIRECÇÃO/CONSELHO PEDAGÓGICO.....	13
3.2. DEPARTAMENTOS CURRICULARES	14
3.2.1. LÍNGUAS.....	14
3.2.2. MATEMÁTICA E CIÊNCIAS EXPERIMENTAIS	15
3.2.3. EXPRESSÕES	16
3.2.4. CIÊNCIAS SOCIAIS E HUMANAS.....	17
3.2.5. DADOS TOTAIS DOS DEPARTAMENTOS.....	18
3.3. ESTRUTURAS DE COORDENAÇÃO EDUCATIVA.....	19
3.4. CONSELHOS DE TURMA.....	21
3.4.1. VISITAS DE ESTUDO – ENSINO BÁSICO	21
3.4.2. VISITAS DE ESTUDO – ENSINO SECUNDÁRIO	22
3.4.3. VISITAS DE ESTUDO – CURSOS PROFISSIONAIS.....	24
3.4.4. PARTICIPAÇÃO DOS EE E DELEGADOS DE TURMA NOS CT.....	25
3.5. NÚCLEO DE FORMAÇÃO CONTÍNUA	26
3.6. NÚCLEO DE AVALIAÇÃO INTERNA.....	26
3.7. BIBLIOTECA ESCOLAR/CENTRO DE RECURSOS (BE/CRE)	26
4. PROJECTOS.....	27
4.1. EQUIPA PTE.....	28
4.2. PROJECTO INTEGRADO DE SAÚDE (PIS).....	28
4.3. DESPORTO ESCOLAR.....	28
4.4. APRENDER COM CIÊNCIA.....	28
4.5. ASSEMBLEIA DE JOVENS	29
4.6. CLUBE PROTECÇÃO CIVIL.....	29
4.7. (DES)DRAMATIZAR	29
4.8. JARDINS DE VIDRO	29
4.9. JORNAL ESCOLAR	29
5. APOIO AO ENSINO	30
5.1. ORIENTAÇÃO VOCACIONAL	30
5.2. APOIOS EDUCATIVOS.....	30
5.3. GABINETE DE APOIO À DISCIPLINA.....	31
6. CONCLUSÃO.....	32
7. ANEXOS	33
7.1. ANEXO 1 – AULAS PREVISTAS E DADAS	33
7.2. ANEXO 2 – METAS 2010-2011.....	37
7.3. ANEXO 3 - RANKINGS	42
7.4. ANEXO 4 – COLOCAÇÕES NO ENSINO SUPERIOR.....	45

1. INTRODUÇÃO

Este documento pretende avaliar o grau de concretização das actividades propostas no início do ano pelas diferentes estruturas da escola e também das que foram propostas e realizadas após a aprovação do PAA.

Apresenta-se igualmente as reflexões globais sobre as actividades realizadas ao nível de cada estrutura, que deverão ser objecto de análise tendo em vista a melhoria do desempenho de todos os elementos da comunidade educativa.

Este documento segue a estrutura do PAA e a avaliação das actividades foi efectuada segundo os seguintes critérios:

- estatística das actividades realizadas e não realizadas ao nível da Direcção/ Conselho Pedagógico, dos Departamentos, das Estruturas de Coordenação Educativa, do Núcleo de Avaliação Interna, do Núcleo de Formação Contínua, dos Projectos e do Apoio Educativo.
- grau de concretização de todas as actividades realizadas.
- levantamento dos motivos da não realização das várias actividades.
- reflexões globais feitas pelas diferentes estruturas.

2. ACTIVIDADE LECTIVA

2.1. GRUPOS DISCIPLINARES

De acordo com os dados fornecidos pelos grupos disciplinares no que respeita à preparação, execução e monitorização das actividades lectivas regista-se **plena taxa de execução** das mesmas. O trabalho de equipa é de novo referido como factor muito positivo e revelador do empenho dos professores, pese embora a sobrecarga de actividades que leva à dispersão dos docentes.

Foi recorrente a não realização de reuniões mensais de Departamento, de acordo com opção do órgão de gestão em reunir mensalmente com os subcoordenadores, os quais replicariam as informações nos respectivos grupos.

Seguem as **reflexões globais** feitas pelos grupos disciplinares:

Português – A divisão das turmas de 9º ano em turnos para reforço de aprendizagens é muito positiva, bem como o estudo acompanhado atribuído à disciplina de Português no ensino básico.

O Grupo considera o tempo da componente para trabalho individual do professor insuficiente.

O elevado número de alunos nas turmas do ensino básico é factor negativo.

A inclusão de alunos com PEI ou outros problemas diagnosticados em turmas com mais de vinte alunos é factor de insucesso, tal como a indisciplina generalizada em algumas turmas quer do ensino básico, quer do secundário.

O incumprimento por parte dos alunos da leitura de obras integrais e o não cumprimento de prazos para realização de trabalhos são constrangimentos ao sucesso.

O desperdício por parte dos alunos das aulas de reforço é negativo.

Nos cursos profissionais, a falta de informação aos docentes sobre autorização de frequência das aulas a alunos com módulos em atraso perturba os trabalhos.

A degradação de material audiovisual impede por vezes o normal funcionamento do trabalho lectivo.

Inglês - Houve uma preparação e execução muito cuidadas e um trabalho constante de partilha e em equipa por anos lectivos e tópicos em comum.

Francês – A utilização diária do quadro interactivo na sala de aula permitiu renovar a prática lectiva com a criação de documentos interactivos que cativaram os alunos e constituíram um estímulo para a aprendizagem da língua francesa.

A constituição de turmas de 7º ano com um máximo de 20 alunos revelou-se primordial para o sucesso nas aprendizagens.

Espanhol -O Grupo disciplinar 350, Espanhol, considera que realizou com eficiência todas as tarefas a que se propôs, verificando como consequência desse trabalho e empenho uma larga adesão por parte dos alunos na realização dos trabalhos mais práticos.

Física e Química – Do trabalho desenvolvido pelos professores do grupo de Física e Química é de salientar pela positiva o trabalho de equipa efectuado pelos docentes que leccionaram o mesmo ano de escolaridade, que permitiu a realização de instrumentos de avaliação em grupo e a adequação das actividades propostas aos conteúdos leccionados.

Evidencia-se o esforço dos docentes para que todos os testes fossem feitos à mesma hora nos 10º e 11º anos e sugere-se que no próximo ano lectivo haja mais tempo para as reuniões de grupo/equipa.

Na execução da actividade lectiva surgiram algumas dificuldades na concretização de algumas actividades experimentais devido à falta de equipamento específico para a sua realização.

As visitas de estudo realizadas revelaram-se de grande pertinência tendo em conta os programas das disciplinas envolvidas. De realçar a articulação que foi feita com os professores do grupo de Biologia e Geologia, permitindo uma melhor gestão de recursos.

Biologia e Geologia - Ao longo do ano lectivo o grupo disciplinar realizou diversas reflexões sobre a sua dinâmica, que se registaram em actas de reuniões do subdepartamento, arquivadas em dossier existente na direcção da escola.

Informática - O grupo realizou a maioria das actividades previstas no PAA com sucesso, participou nas várias reuniões de grupo e planificou, conjuntamente, todo o trabalho lectivo e não lectivo. Para além disso, analisou, avaliou e reflectiu sobre as actividades realizadas e sugeriu novas estratégias a implementar no próximo ano lectivo, tendo sempre presente a dinâmica e o trabalho de equipa.

O grupo dinamizou de forma positiva uma estrutura de permutas de aulas, facto que proporcionou níveis de assiduidade bastante positivos, na generalidade. Por este facto, e associado ao formato dos cursos profissionais, este grupo não cumpriu na totalidade a actualização dos dossiês das aulas de substituição, considerando-o pouco útil.

As reuniões de grupo por ano de escolaridade permitiram na área de programação preparar o trabalho lectivo de forma integrada e lógica nos 3 anos do curso. As adaptações dos programas da disciplina de TIC às necessidades de cada curso profissional resultaram bem do ponto de vista da aplicação, contudo os coordenadores de curso sugeriram que no próximo ano lectivo seja feita a distribuição temporal dos 3 módulos no 10.º ano. Na opinião do grupo, esta distribuição (2 blocos de 90m) poderá permitir um trabalho de continuidade mais efectivo, contribuindo para a melhoria das aprendizagens e competências dos alunos.

A avaliação dos resultados por período foi realizada por disciplina e possibilitou a alteração de estratégias em determinadas disciplinas, no sentido de inverter os níveis de insucesso. O Grupo conclui que a análise dos resultados de todas as disciplinas da componente técnica permitiu uma visão mais pormenorizada da evolução dos alunos ao longo do curso, permitindo ajustar conteúdos e estratégias para uma melhor concretização de competências.

Artes Visuais - Todas as actividades lectivas previstas foram realizadas. Algumas áreas, quer na preparação, na execução e na avaliação das actividades lectivas, têm vindo a ser aperfeiçoadas.

História - O Grupo de História considera que foram alcançados de forma bastante satisfatória os objectivos definidos relativamente à preparação das actividades lectivas, tendo para tal reunido semanal ou quinzenalmente, trabalhando sempre em conjunto.

A melhoria de equipamentos e infraestruturas (material e suportes informáticos e audiovisuais, como computadores, colunas de som, acesso sem fios à Internet), bem como a consagração em horário docente de tempos não lectivos em maior número para planificação das mais diversas actividades, constituem aspectos a melhorar no futuro.

Filosofia - Salieta-se como muito positivos dois aspectos:

O trabalho de equipa que se realiza efectivamente, não só devido à conjugação dos horários, mas sobretudo porque as pessoas estão disponíveis e desejam fazê-lo; a uniformização de procedimentos, especialmente no que respeita à avaliação, é sempre positiva no processo de ensino e aprendizagem.

A capacidade que as professoras que leccionam o décimo ano tiveram – apesar das informações tardias do GAVE – de ajustar as planificações de modo a que os alunos pudessem realizar os testes intermédios (os resultados obtidos foram bons, especialmente comparados com as escolas do distrito).

Economia e Contabilidade - O grupo de Economia e Contabilidade, apesar da sua heterogeneidade, considera-se bastante trabalhador e activo na resolução dos principais problemas com que se depara e na resposta aos desafios que o ensino apresenta na actualidade.

Considerou-se como bastante positivo o funcionamento do grupo como um todo assim como a sua participação nas diversas componentes das actividades, tendo-se destacado, para além do funcionamento global das reuniões e das actividades desenvolvidas, aspectos como a realização de materiais didácticos e respectiva actualização, sobretudo nos cursos em que não são adoptados manuais.

Apesar de não ter havido reuniões de equipas pedagógicas por ano, dado que no grupo cada disciplina é leccionada apenas por um professor, houve variadíssimas reuniões de professores que leccionaram conteúdos compatíveis ou complementares.

Salientou-se ainda a diversidade de respostas dadas em relação a determinadas actividades. Por exemplo, a avaliação diagnóstica foi preparada, realizada e analisada de forma diferente, consoante as necessidades dos cursos/disciplinas, tendo sido aplicada quer oralmente, quer através de fichas com respostas escritas.

Quanto a aspecto menos positivos referiu-se a já indicada heterogeneidade, o que dificulta o trabalho em grupo.

No que respeita a propostas de melhoria do funcionamento do grupo e das suas actividades, considerou-se que se deve continuar pelo caminho que estamos a seguir, devido aos resultados que temos conseguido nas diversas áreas de actuação na escola.

Técnicas especiais – Turismo - As actividades desenvolvidas neste grupo têm como base a reflexão e preparação meticulosa. Após os trabalhos, são analisados os pontos fracos e os pontos fortes dos mesmos a fim de se poder aprender com os erros e maximizar os aspectos positivos. Esta postura permite-nos não só desenvolver um trabalho competente como também nos permite plantar estas práticas na mente dos nossos alunos, para que as possam encarar como metodologias de trabalho fundamentais ao sucesso de qualquer actividade. Direcçamos o trabalho desenvolvido para o nosso público-alvo, os nossos alunos que estudam Turismo, no entanto trabalhamos em grupo, com eles e não para eles. Desta forma criamos relações de parceria, confiança mútua, respeito e profissionalismo, simulando activa e diariamente as diversas situações reais de trabalho, preparando-os, desta forma, para o mercado de trabalho. Enquanto grupo, temos uma relação de perfeita harmonia, pois partilhamos das mesmas linhas orientadoras de trabalho e sempre que há discordâncias conseguimos facilmente chegar a um consenso através do diálogo e comunicação permanentes. Todas as estratégias são discutidas e nenhuma decisão é tomada sem conhecimento mútuo de todos os elementos do grupo. As reuniões semanais de grupo são fundamentais para discutir assuntos, analisar situações e definir estratégias de actuação. A cada ano lectivo vamos crescendo e antecipando soluções para factos já ocorridos. Assim, o balanço geral do segundo ano consecutivo enquanto grupo é bastante positivo por parte dos três elementos que o constituem. Consideramos, então, o nosso trabalho excelente.

2.2. AULAS PREVISTAS E DADAS

Foi feito um levantamento do número de **aulas previstas e dadas**, baseado nos respectivos documentos elaborados pelos conselhos de turma (**Anexo 1**) e a partir desses dados foi elaborada a estatística que se apresenta nos quadros seguintes:

Ensino Básico

Ano	Aulas			Aulas não leccionadas %
	Previstas	Dadas	Diferença (P-D)	
7º	3583	3353	230	6,42%
8º	3542	3467	75	2,12%
9º	3775	3695	80	2,12%
Totais	10900	10515	385	3,53%

Ensino Secundário

Cursos	Aulas			Aulas não leccionadas %
	Previstas	Dadas	Diferença (P-D)	
CT	13563	13261	302	2,23%
LH	5675	5515	160	2,82%
Artes	4160	4088	72	1,73%
CSE	2744	2616	128	4,66%
Totais	26142	25480	662	2,53%

Cursos profissionais

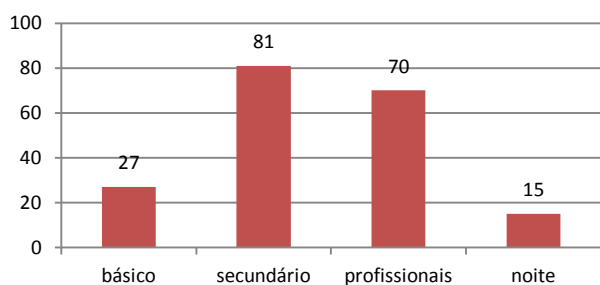
Cursos	Aulas			Aulas não leccionadas %
	Previstas	Dadas	Diferença (P-D)	
PI	3937	3876	61	1,55%
PM	3835	3765	70	1,83%
PG	4079	3994	85	2,08%
PT	2354	2330	24	1,02%
Totais	14205	13965	240	1,69%

2.3. PERMUTAS

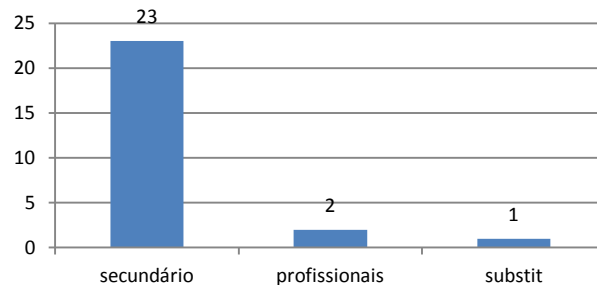
Relativamente ao ano anterior verifica-se uma ligeira subida na percentagem de aulas não leccionadas, embora o número de permutas tenha vindo em crescendo nos dois últimos anos, conforme dados que a seguir se apresentam.

Este ano lectivo houve um total de 193 **permutas**, distribuídas da seguinte forma: 27 no ensino básico, 81 no ensino secundário, 70 nos cursos profissionais e 15 nos cursos nocturnos, neste caso situação inédita relativamente ao ano anterior. Houve, ainda, um total de 26 substituições, das quais 23 foram no ensino secundário, 1 nos cursos profissionais e 1 na actividade de substituição. Este incremento, especialmente no número de permutas, deveu-se, em parte, a conveniência de serviço lectivo, de modo a poder aplicar-se em simultâneo a todos os alunos da mesma disciplina testes como os do GAVE e outros.

Permutas



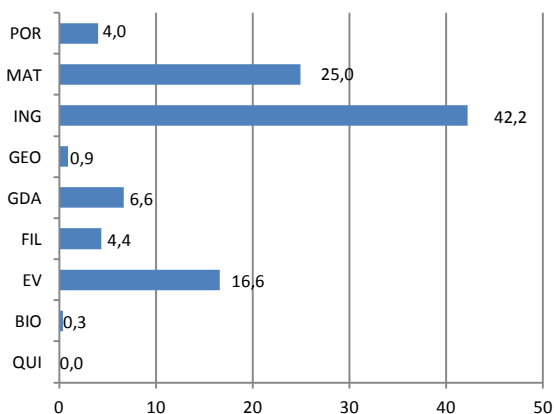
Substituições



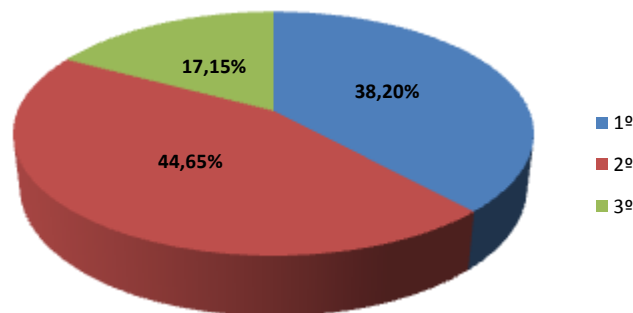
2.4. SALA DE ESTUDO

Nos gráficos seguintes apresenta-se os dados por disciplina, por período e ano de escolaridade relativos à frequência da sala de estudo:

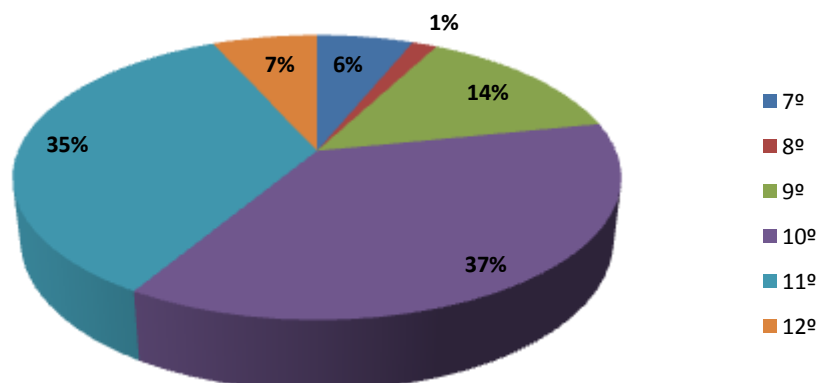
Alunos apoiados em sala de estudo por disciplina - 2010/2011 (%)



Alunos apoiados em sala de estudo por período - 2010/2011 (%)



Alunos apoiados em sala de estudo por ano de escolaridade - 2010/2011 (%)



2.5. METAS DE ESCOLA

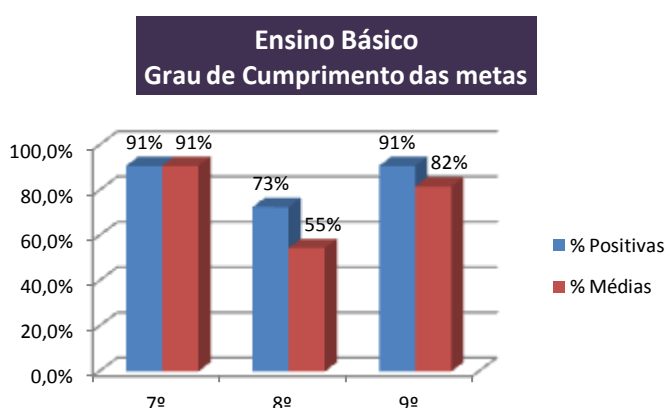
Foi feita uma análise global relativa ao cumprimento das metas definidas no início do ano lectivo, com base nos dados disponibilizados pelo NAI (Anexo 2).

No Ensino básico as metas de transição por ano letivo foram atingidas/ultrapassadas nos 7º e 8º anos; apenas no 9º ano se verificou uma taxa de transição de 86,4% para uma meta prevista de $\geq 90\%$.

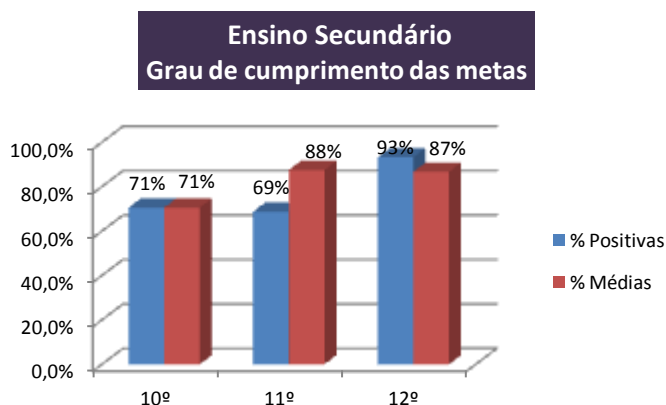
No Ensino secundário verificou-se no 11º ano uma progressão significativa na taxa de transição em relação aos últimos três anos, para uma taxa de abandono ligeiramente abaixo da meta prevista mas que corresponde aproximadamente à média dos dois últimos anos.

No 12º ano a taxa de aprovação é inferior à meta estabelecida tanto nos cursos científico-humanísticos como nos cursos profissionais, os resultados que se situaram aquém das metas determinadas, não parecem, em geral, desfasados dos resultados obtidos nos dois anos anteriores.

O grau de cumprimento das metas relativamente à taxa de positivas e taxa de médias por ano de escolaridade, tendo em conta os resultados por disciplina



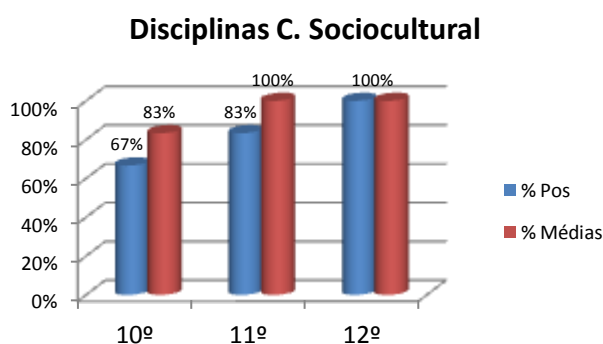
No ensino básico verifica-se que as metas foram atingidas em quase todas as disciplinas à excepção do 8º ano. Neste ano de escolaridade verificou-se que o mais difícil foi atingir a meta das médias por disciplina ainda que 55% (6 disciplinas) as tenham atingido.



No ensino secundário as metas foram, em geral, atingidas/ultrapassadas sendo de referir pela positiva os bons resultados obtidos no 12º ano.

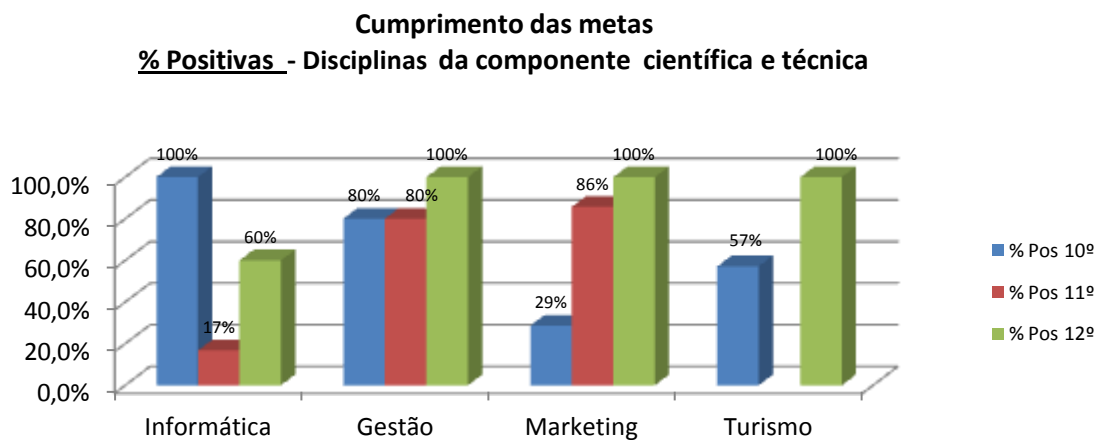
Nos cursos profissionais a análise de resultados foi efectuada para as disciplinas comuns a todos os cursos (componente sociocultural) em conjunto e por curso para as disciplinas das componentes científica e técnica.

No gráfico apresenta-se o grau de cumprimento das metas nas disciplinas da componente sociocultural em termos de taxa de módulos realizados (% de positivas) e médias obtidas na classificação interna (% Médias) nos três anos dos cursos.

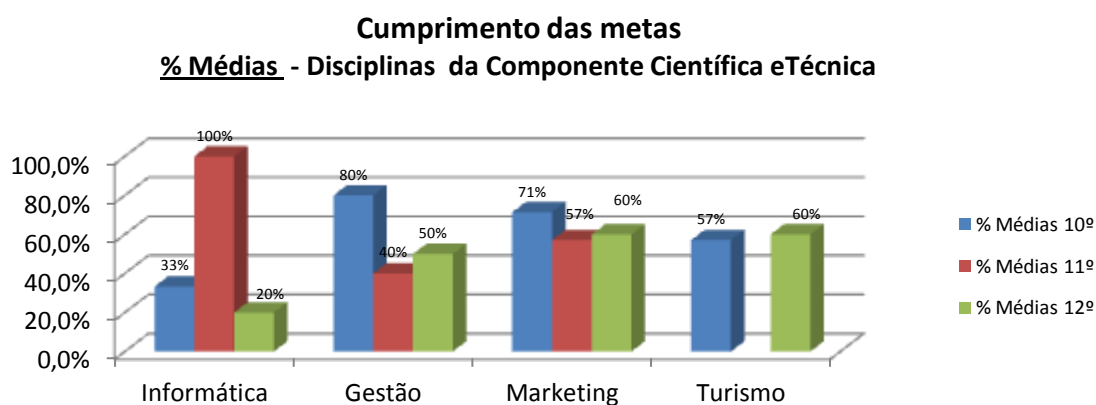


Verifica-se que as metas foram atingidas quase na totalidade, apenas nas disciplinas de Português e Inglês do 10º ano e TIC do 11º ano o objectivo não foi atingido, de realçar que a meta na disciplina de Português apenas não foi atingida 1,8 pontos percentuais.

No gráfico apresenta-se o grau de cumprimento das metas nas disciplinas das componentes científica e técnica em termos de taxa de módulos realizados (% de positivas) nos três anos de cada curso.



No gráfico apresenta-se o grau de cumprimento das metas nas disciplinas das componentes científica e técnica em termos de médias obtidas na classificação interna (% Médias) nos três anos de cada curso.



Analisados os dados referentes às taxas de transição/aprovação e às médias das classificações por disciplina e ano constata-se que na maioria as metas foram atingidas ou ultrapassadas. Os casos pontuais em que isso não aconteceu, podem justificar-se tendo em consideração a incontornável variabilidade de factores que interferem nesta matéria.

Os resultados obtidos nos **exames nacionais** permitiram que as metas definidas pela escola fossem atingidas nas disciplinas do ensino básico (Língua Portuguesa e Matemática) e nas disciplinas do 12º ano. No 11º ano estas foram atingidas em 62,5% das disciplinas, não tendo sido atingidas em Biologia e Geologia, Física e Química A e Espanhol.

2.6. RANKING

Com base nos dados publicados nos vários jornais referentes aos rankings das escolas, elaborados a partir dos resultados dos exames fornecidos pelo Ministério da Educação, verifica-se que a Escola Secundária de Sampaio se mantém num bom lugar, a nível nacional e distrital. (Anexo 3)

O *Expresso* teve em conta os exames realizados, nos 11º e 12º anos, na 1ª fase, pelos alunos internos. A Escola Secundária de Sampaio ficou, num total de 478 escolas, no 124º lugar, a nível nacional, sendo a 3ª melhor

classificada do distrito de Setúbal, entre as públicas. O universo de escolas do ranking do *Expresso* é constituído pelas escolas com mais de 100 provas realizadas.

O *Público* teve em conta apenas os resultados dos exames a 8 disciplinas (Português, Matemática A, Física e Química A, Biologia e Geologia, MACS, Geometria Descritiva A, Geografia A e História A), na 1ª fase. A Escola Secundária de Sampaio ficou no 152º lugar, num total de 565 escolas (as que realizaram mais de 50 exames), tendo sido a 5ª melhor classificada no distrito de Setúbal.

Embora devamos contextualizar os resultados dos exames nacionais e relativizar a importância dos rankings, temos consciência de que a esta melhoria correspondeu, na realidade, à entrada de uma percentagem elevada de alunos no ensino superior público. Realçamos ainda o facto de, em 10 anos, a escola secundária ter subido mais de 250 lugares, num universo de cerca de 485 escolas.

Relativamente ao ranking do ensino básico (exames de Língua Portuguesa e Matemática do 9º ano), a Escola Secundária de Sampaio ficou, segundo a lista do *Público*, no 205º lugar num total de 1149 escolas, tendo sido a 1ª entre as seis escolas básicas do concelho e a 2ª pública do distrito. Melhorou 132 lugares relativamente a 2010, tendo obtido o melhor lugar de sempre.

De acordo com os resultados publicados na SIC/Expresso apresenta-se a posição da escola tendo em conta a média das classificações por disciplina

RANKING DA ESCOLA POR DISCIPLINAS EM 2011			
DISCIPLINAS	Média Nacional	Média da Escola	Posição Ranking (nº de escolas)
LÍNGUA PORTUGUESA _ 9º ANO	2,75	2,89	338 (1277)
MATEMÁTICA 9º ANO	2,45	2,86	224 (1278)
PORTUGUÊS	9,64	9,71	264 (584)
MATEMÁTICA A	10,23	11,66	132 (557)
HISTÓRIA A	10,46	12,32	61 (398)
DESENHO A	11,89	12,26	78 (183)
FÍSICA e QUÍMICA A	10,31	10,11	303 (565)
BIOLOGIA e GEOLOGIA	10,86	10,55	333 (567)
GDS A	9,88	14,47	15 (219)
MACS	11,26	14,15	26 (293)
GEOGRAFIA	11,23	11,38	196 (429)

2.7. ACESSO AO ENSINO SUPERIOR

Analisada a estatística com os resultados do concurso nacional de acesso - Programa ENES 2011 (Anexo 4) verificou-se que na 1ª fase foram colocados 91% dos alunos que se candidataram e, de entre estes, 63% entraram no curso que escolheram em primeiro lugar e 22% na segunda opção. Na 2ª fase, foram colocados 77% dos alunos que se candidataram e, de entre estes, 48% ficaram colocados na 1ª opção.

Um olhar mais atento permite-nos ver que engenharia é a área mais escolhida (25% dos alunos), seguida da área de economia/gestão/finanças (16%). Uma percentagem razoável de alunos escolheu as áreas de saúde e da comunicação.

Nas Universidades e Institutos Politécnicos de Lisboa foram colocados 33% dos alunos e no Instituto Politécnico de Setúbal foram colocados 30%. De entre as universidades, a mais escolhida foi a Universidade Nova de Lisboa (17%).

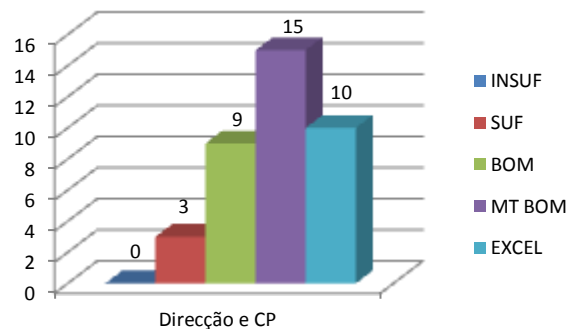
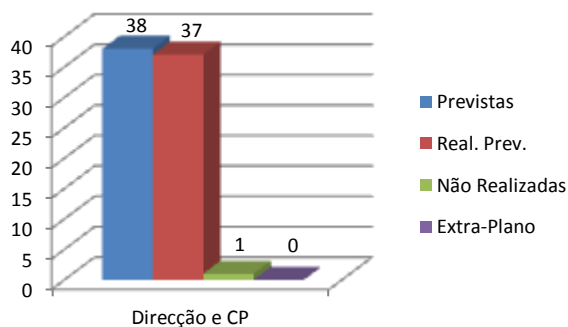
Relativamente aos últimos anos, a percentagem dos alunos colocados manteve-se estável.

3. ESTRUTURAS DA ESCOLA

3.1. Direcção/Conselho Pedagógico

Os quadros e gráficos seguintes indicam o grau de concretização das actividades e respectiva avaliação.

Actividades						
	Previstas	Real. Prev.	Não Realizadas	% Real. Prev	Extra-Plano	Realizadas
Direcção e CP	38	37	1	97%	0	37



As actividades propostas pela Direcção e Conselho Pedagógico concretizaram-se todas, excepção feita ao passeio/convívio para professores e funcionários da escola. O resultado global é muito positivo. No entanto, nem todas as actividades propostas tiveram o mesmo sucesso. Das menos conseguidas estão o acompanhamento das turmas na ausência do professor titular da turma, os procedimentos com os alunos na sala GAD, o reduzido número de reuniões com a Associação de Pais e a não realização do passeio/convívio para professores e funcionários. Como actividades melhor sucedidas indicamos o sistema de permutas, os reforços educativos incluídos nos horários de professores e alunos, a promoção dos quadros de mérito, valor e excelência, a oferta formativa para os alunos do básico e secundário e a manutenção dos espaços e equipamentos em geral. A participação do Director nas reuniões do Conselho Municipal de Educação também deve ser considerado facto muito positivo pela visibilidade e promoção que a escola teve na comunidade. Feito o balanço final, resta-nos desejar que se mantenha esta dinâmica empreendedora na realização das actividades e que estas contribuam para a melhoria desejada dos resultados dos alunos.

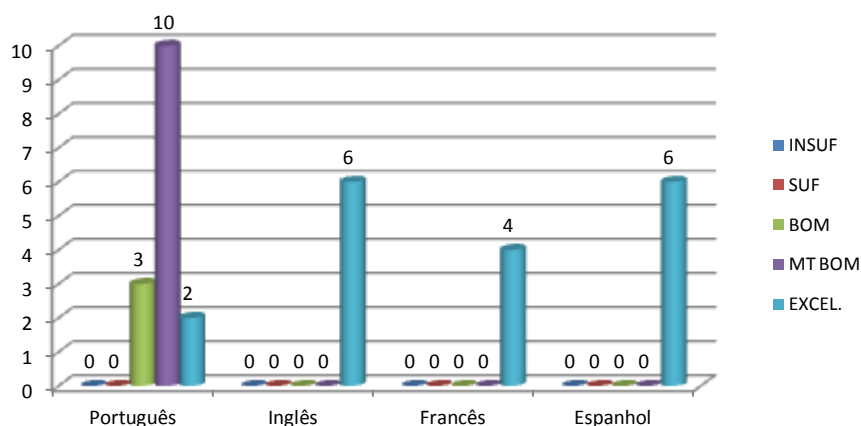
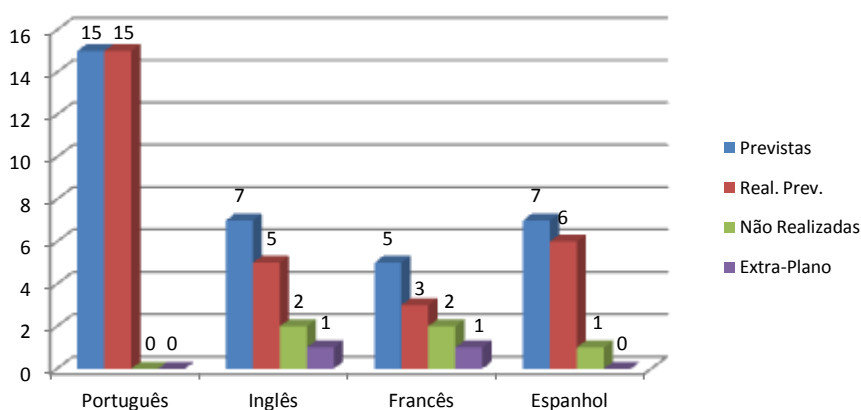
3.2. Departamentos Curriculares

Seguem-se quadros com indicação do grau de concretização das actividades previstas acompanhados das respectivas reflexões por grupo disciplinar.

3.2.1. Línguas

Actividades						
Grupos Disciplinares	Previstas	Real. Prev.	Não Realizadas	% Real. Prev	Extra-Plano	Realizadas
Português	15	15	0	100%	0	15
Inglês	7	5	2	71%	1	6
Francês	5	3	2	60%	1	4
Espanhol	7	6	1	86%	0	6

	Previstas	Real. Prev.	Não Realizadas	% Real. Prev	Extra-Plano	Realizadas
Línguas	34	29	5	85%	2	31



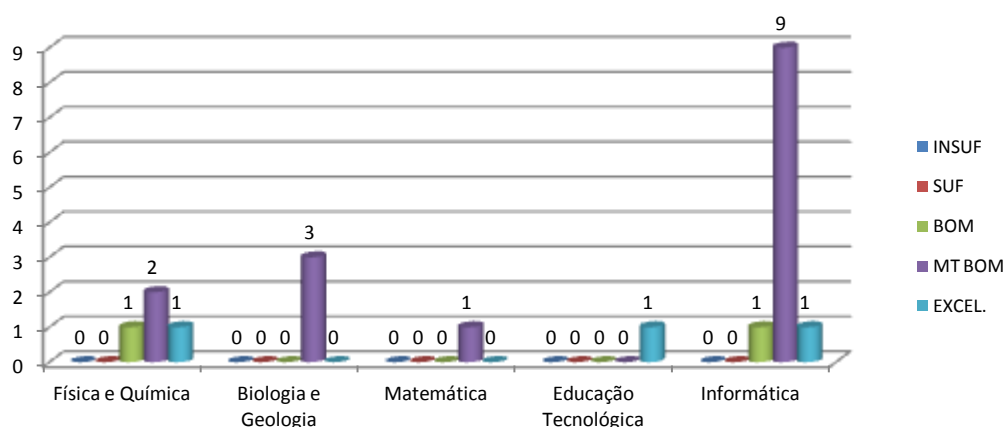
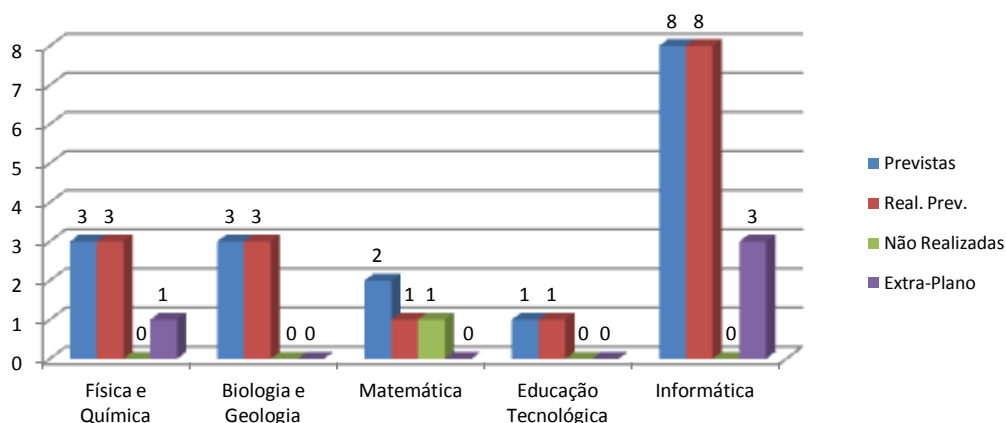
Português - Trabalho de grupo muito positivo. Elevada participação dos alunos nas actividades propostas. Boa colaboração entre o Grupo de Português e a equipa da BE/CRE

Inglês - Houve uma preparação e execução muito cuidadas e um trabalho constante de partilha e em equipa por anos lectivos etópicos em comum

Espanhol - O Grupo disciplinar considera que todas as actividades foram cumpridas com sucesso e que devem manter-se para o próximo ano lectivo.

3.2.2. Matemática e Ciências Experimentais

Actividades						
Grupos Disciplinares	Previstas	Real. Prev.	Não Realizadas	% Real. Prev	Extra-Plano	Realizadas
Física e Química	3	3	0	100%	1	4
Biologia e Geologia	3	3	0	100%	0	3
Matemática	2	1	1	50%	0	1
Educação Tecnológica	1	1	0	100%	0	1
Informática	8	8	0	100%	3	11



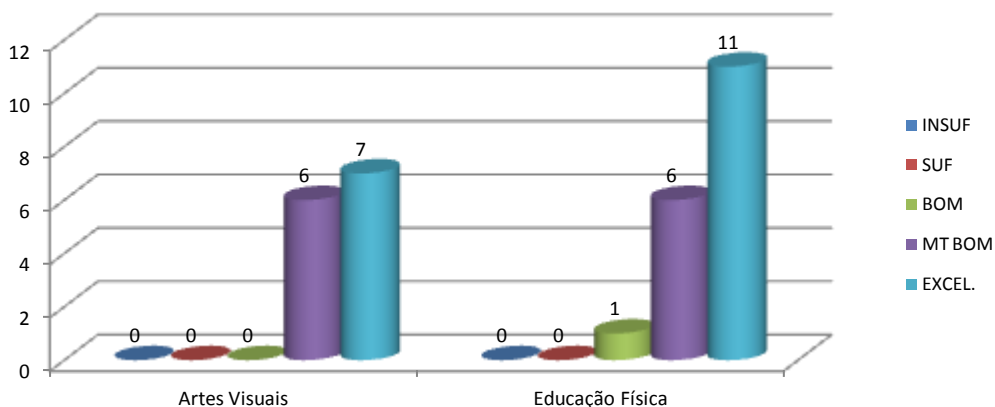
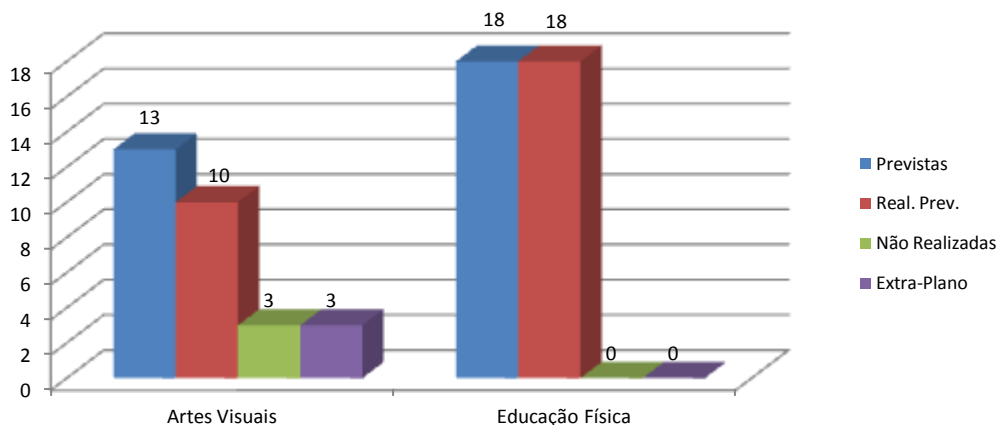
Física e Química - As actividades propostas pelos professores do grupo foram desenvolvidas com elevado grau de concretização à excepção da actividade "Ler + Ciência", inicialmente prevista para as turmas do 8º, 9º e 12º anos, apenas se realizou nas turmas do 12ºano, devido a falta de tempo para concluir os programas disciplinares. Considera-se que as actividades desenvolvidas poderão ser realizadas no próximo ano lectivo dado o interesse manifestado por alunos e professores.

Biologia e Geologia - No âmbito do Plano Anual de Actividades, para além das actividades superiormente indicadas, os docentes do grupo disciplinar realizaram diversas visitas de estudo, que permitiram ampliar o desenvolvimento curricular das disciplinas leccionadas no âmbito do subdepartamento. Todas as actividades caracterizam a abrangência da acção dos docentes das Ciências Naturais, que se manifesta no trabalho com os seus alunos, a nível da escola e da comunidade envolvente.

3.2.3. Expressões

Actividades						
Grupos Disciplinares	Previstas	Real. Prev.	Não Realizadas	% Real. Prev	Extra-Plano	Realizadas
Artes Visuais	13	10	3	77%	3	13
Educação Física	18	18	0	100%	0	18

	Previstas	Real. Prev.	Não Realizadas	% Real. Prev	Extra-Plano	Realizadas
Expressões	31	28	3	90%	3	31



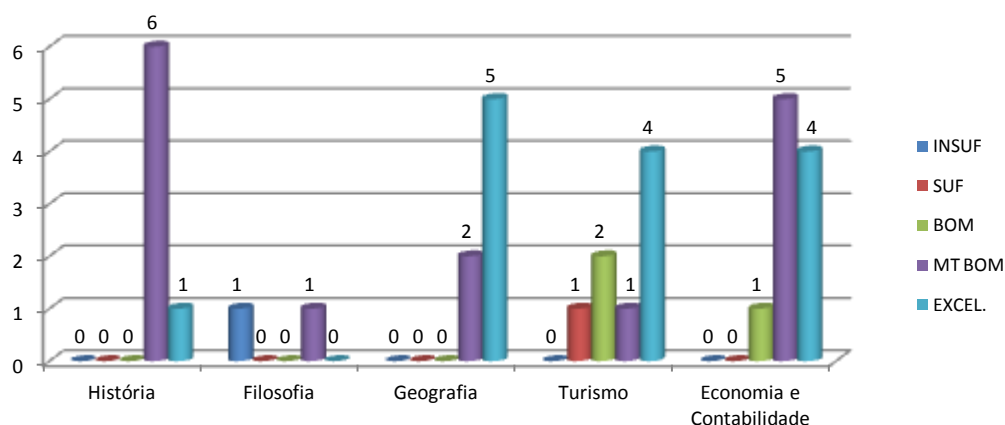
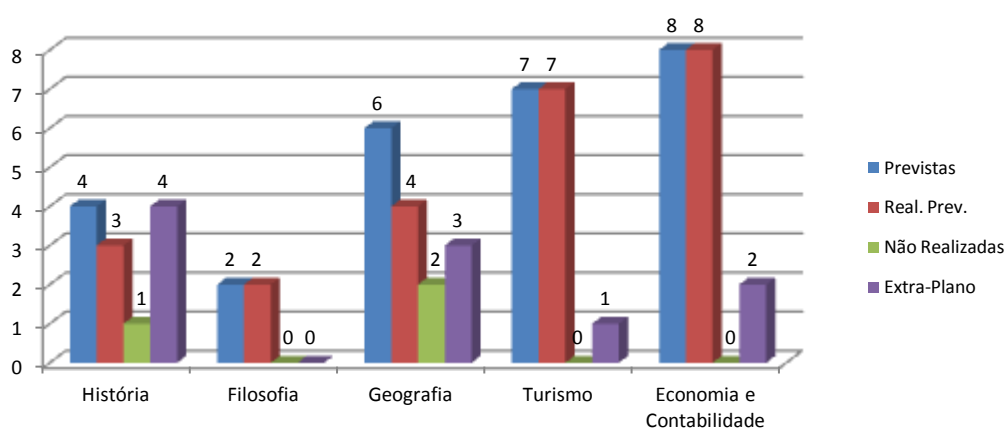
Artes Visuais - Consideramos que as condições físicas, de equipamentos, dos espaços expositivos, associados à sobreposição de tarefas e inexistência de momentos no horário para desenvolver trabalho em grupo de professores e extra aula com os alunos foram as principais dificuldades para realizar as actividades propostas. Assim sendo, o trabalho desenvolvido foi muito bom, para não dizer excelente. Cumpriram-se na maioria as actividades previstas (apenas 3 actividades, em 10 campos ou áreas de trabalho). Colaborou-se com diferentes professores em diferentes áreas. Aumentou-se o espaço expositivo da escola, ligado a este grupo disciplinar, com a colocação de um placard na parede do átrio do refeitório. Foi possível, com sucesso, envolver alguns Encarregados de Educação numa actividade de decoração natalícia na escola.

Educação Física - Nenhuma das acções de formação propostas pelo grupo de Educação Física foi oferecida pelo Centro de Formação de Santiago.

3.2.4. Ciências Sociais e Humanas

Grupos Disciplinares	Previstas	Real. Prev.	Não Realizadas	% Real. Prev	Extra-Plano	Realizadas
História	4	3	1	75%	4	7
Filosofia	2	2	0	100%	0	2
Geografia	6	4	2	67%	3	7
Turismo	7	7	0	100%	1	8
Economia e Contabilidade	8	8	0	100%	2	10

	Previstas	Real. Prev.	Não Realizadas	% Real. Prev	Extra-Plano	Realizadas
Ciências Sociais e Humanas	27	24	3	89%	10	34



História - O Grupo de História considera que foram alcançados os objectivos pretendidos com as actividades previstas, e embora não se tenha realizado o passeio com docentes e funcionários, ocorreram actividades não previstas que superaram as expectativas.

Filosofia - Verificou-se que o Centro de Formação não deu resposta ao plano de formação feito pelo grupo. Relativamente às acções de formação em QIM apenas três elementos do grupo foram seleccionados.

Geografia - A grande maioria das actividades propostas foram realizadas e com sucesso. O bom trabalho de equipa realizado permitiu ultrapassar as dificuldades que surgiram ao longo do ano. O nº reduzido de turmas em cada ano de escolaridade não permite uma maior colaboração entre os professores.

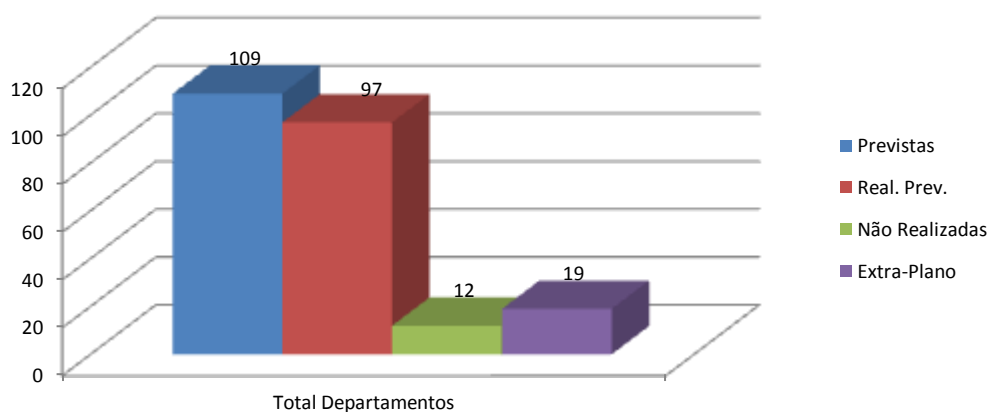
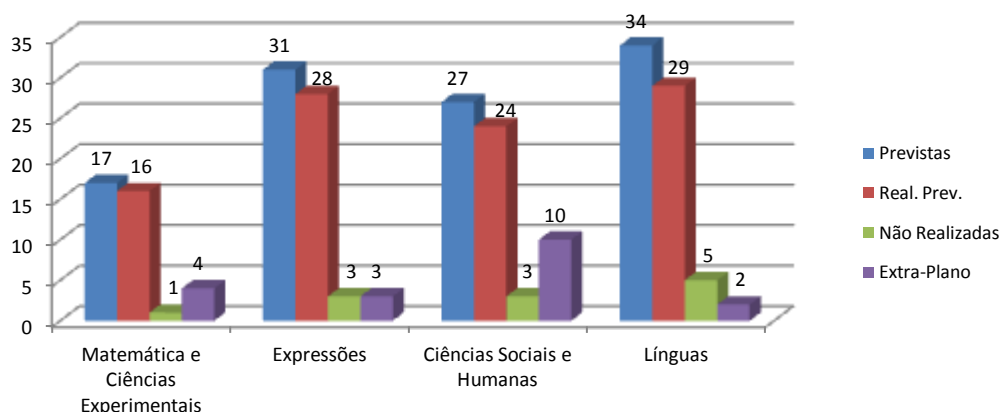
Economia e contabilidade - Em reunião, o grupo salientou o nível bastante positivo de realização e de grau de consecução dos objectivos das actividades previstas.

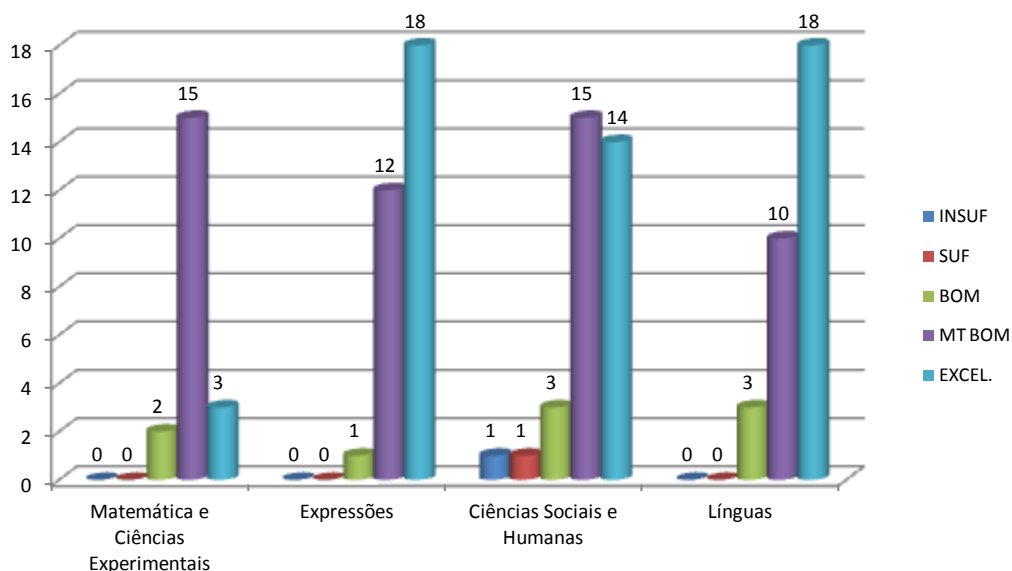
Turismo - As actividades foram cumpridas, sendo que todos os objectivos propostos foram atingidos. Permitiram dar a conhecer a região de Sesimbra; divulgar o curso; mostrar o tipo de trabalho que desenvolvemos; contribuir para a participação activa em actividades escolares; ganhar experiência prática de trabalho; assinalar datas importantes; motivar para a prática do Turismo sustentável; manter os alunos motivados; desenvolver novas formas de aprendizagem; desenvolver as boas relações entre alunos e alunos e professores. Considera-se, então, que a continuidade destas e outras actividades práticas seja fundamental para o bom desenvolvimento pessoal e profissional dos alunos/formandos dos cursos profissionais, além de que permitem levar o nome da escola à comunidade ao nível regional e até nacional.

3.2.5. Dados totais dos Departamentos

Verifica-se que há 11% de actividades previstas e não realizadas, no entanto esta percentagem é largamente compensada com o número de actividades realizadas extra-plano.

Departamentos	Previstas	Real. Prev.	Não Realizadas	% Real. Prev	Extra-Plano	Realizadas
Matemática e Ciências Experimentais	17	16	1	94%	4	20
Expressões	31	28	3	90%	3	31
Ciências Sociais e Humanas	27	24	3	89%	10	34
Línguas	34	29	5	85%	2	31
Departamentos	Previstas	Real. Prev.	Não Realizadas	% Real. Prev	Extra-Plano	Realizadas
Total Departamentos	109	97	12	89%	19	116



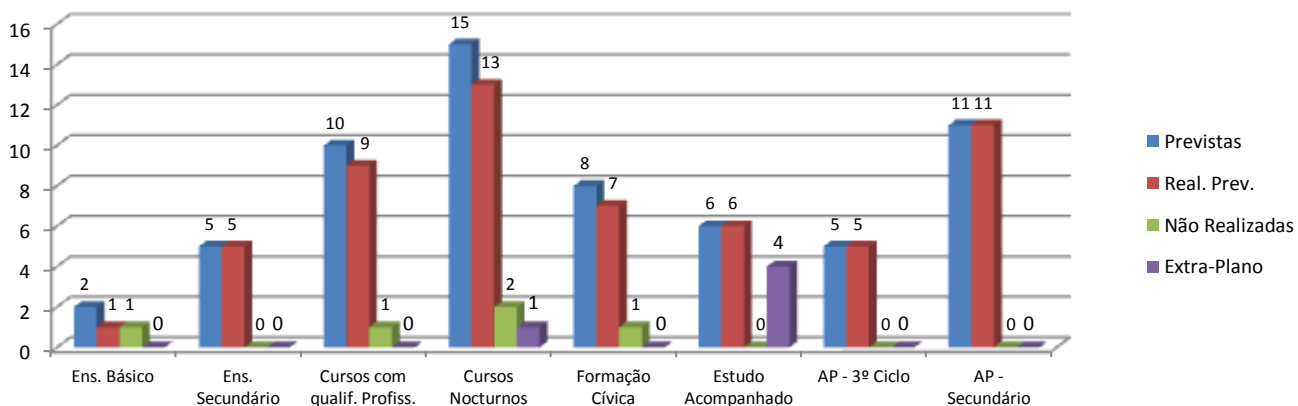


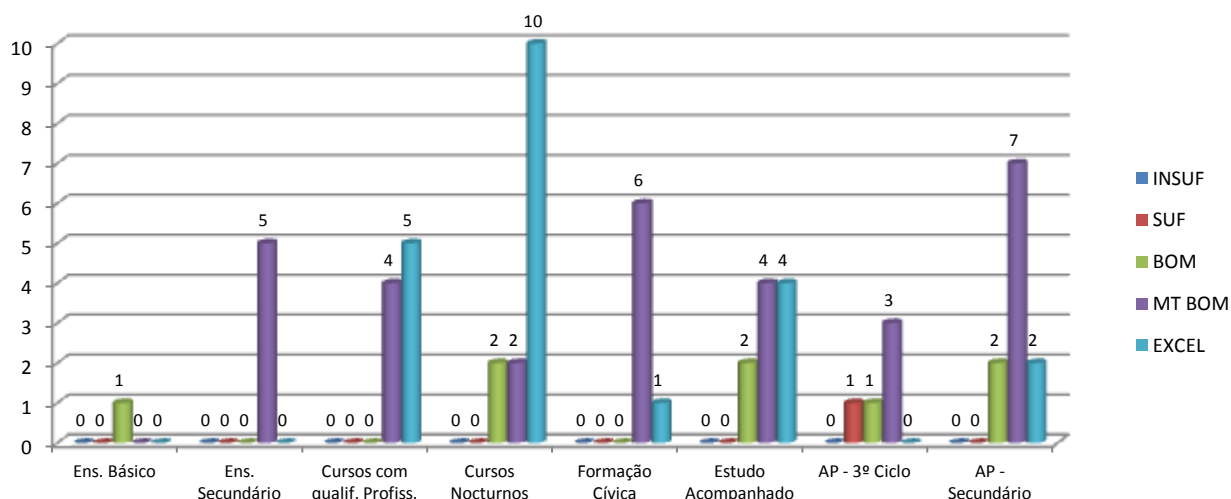
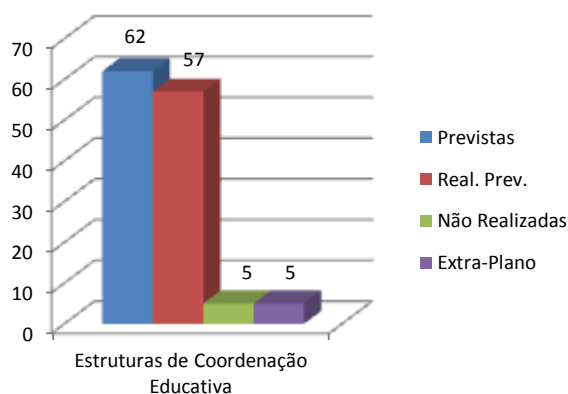
3.3. Estruturas de Coordenação Educativa

Seguem-se quadros com indicação do grau de concretização e avaliação das actividades previstas acompanhados das respectivas reflexões.

Actividades						
Estruturas de Coord. Educativa	Previstas	Real. Prev.	Não Realizadas	% Real. Prev	Extra-Plano	Realizadas
Ens. Básico	2	1	1	50%	0	1
Ens. Secundário	5	5	0	100%	0	5
Cursos com qualif. Profiss.	10	9	1	90%	0	9
Cursos Nocturnos	15	13	2	87%	1	14
Formação Cívica	8	7	1	88%	0	7
Estudo Acompanhado	6	6	0	100%	4	10
AP - 3º Ciclo	5	5	0	100%	0	5
AP - Secundário	11	11	0	100%	0	11

	Previstas	Real. Prev.	Não Realizadas	% Real. Prev	Extra-Plano	Realizadas
Estruturas de Coordenação Educativa	62	57	5	92%	5	62





Coordenação do Ensino Básico - As reuniões de conselho de DTS de turma decorreram normalmente, continuando a haver pouco tempo para troca de experiências. Há sempre professores que têm apenas 45min no horário, para a realização destas reuniões.

Coordenação dos Cursos Científico-Humanísticos – As reuniões do conselho de directores de turma decorreram normalmente, dentro das limitações impostas pelos horários (acerto colectivo) dos colegas directores de turma. Seria bom termos mais tempo colectivo para definirmos metodologias de acção comuns. As alterações legislativas introduzidas, nomeadamente no que respeita à aplicação do Plano Individual de Trabalho, demonstram a inocuidade destas medidas.

Directores de Turma dos cursos com Qualificação profissional - Continua a ser muito positiva a articulação com o IEFP no sentido de encaminhar os nossos alunos para o mercado de trabalho ou continuação de estudos fora do ensino superior.

A divulgação da oferta dos cursos profissionais junto dos alunos do 9º ano foi excelente junto das turmas que assistiram às secções. Infelizmente não foi possível efectuar a divulgação junto de todas as turmas do 9º ano da Escola de Santana, por motivos aos quais somos alheios e apesar de o mesmo ter sido agendado. A participação no projecto *slow food* deverá continuar no próximo ano lectivo tal como foi inicialmente previsto. Neste ano lectivo a participação no projecto estava muito dependente do trabalho desenvolvido por um grupo de alunos do 12º PT e só no próximo ano é que será alargado a outras turmas. As reuniões com os outros coordenadores nem sempre foi possível realizar por dificuldades de conciliação de horários, tendo muito do trabalho sido realizado com recurso a emails, telefonemas e encontros mais informais, no entanto houve um bom espírito de interajuda na resolução conjunta de problemas e preparação de propostas de actuação. Em relação às actividades de divulgação dos cursos profissionais foram efectuadas ao longo do ano através dos placares do bloco D, jornal da escola, rádio de Sesimbra, participação e organização de eventos diversos no exterior. A divulgação de procedimentos e documentação relativos aos cursos profissionais foi efectuada ao longo do ano recorrendo ao formato papel, ao correio electrónico, plataforma moodle e ao placar que se encontra na sala de professores.

Cursos Nocturnos - A equipa pedagógica avalia globalmente a concretização das actividades como muito boa e realça que a elevada qualidade das actividades realizadas resulta do empenho que formadores e formandos investiram nos projectos.

Formação Cívica - Os alunos aderiram às actividades propostas e, pelos relatórios dos vários Directores de Turma, mostraram-se sensibilizados e conscientes quanto à importância de estarem cada vez mais informados sobre os temas abordados.

Área de Projecto do Ensino Básico - De um modo geral, a equipa de docentes de AP do 3º ciclo considera que as actividades realizadas ao longo do ano se podem considerar muito positivas, salvaguardando algumas excepções em que, por motivos diversos, os projectos não corresponderam totalmente às expectativas. A colaboração com algumas estruturas revelou-se positiva e a apresentação de projectos foi muito boa.

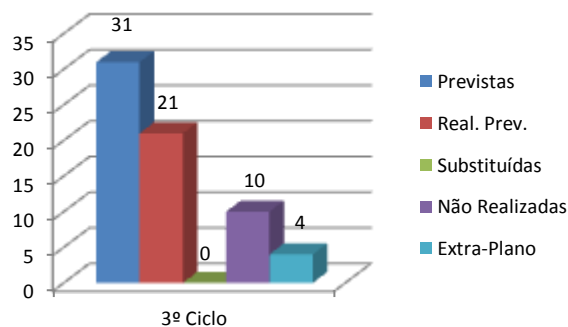
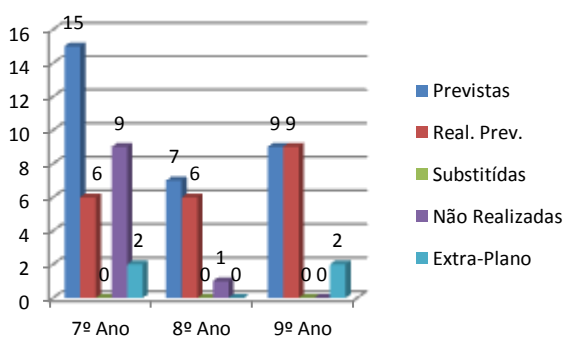
Área de Projecto do Ensino Secundário - Verificou-se um elevado empenho e mobilização dos alunos, o que teve como resultado o desenvolvimento de projectos de qualidade. A esta atitude não é alheia a disponibilidade dos professores para os apoiar e motivar, assim como o trabalho de equipa realizado.

3.4. Conselhos de Turma

3.4.1. Visitas de Estudo – Ensino Básico

No quadro e gráficos seguintes apresenta-se a análise estatística referente às **visitas de estudo do ensino básico**. Das 31 visitas previstas foram realizadas 21. Foram também concretizadas 4 visitas não previstas no PAA, o que perfaz um total de 25.

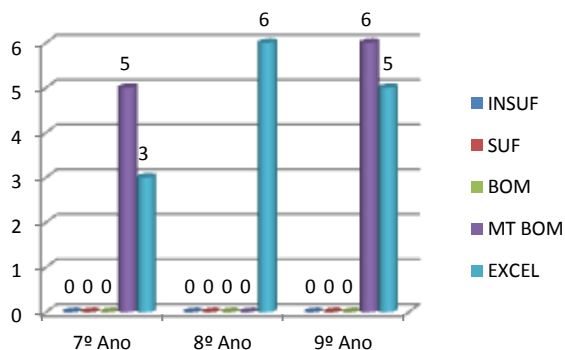
Visitas de Estudo							
Turmas	Previstas	Real. Prev.	Substituídas	Não Realizadas	% Real. Prev.	Extra-Plano	Realizadas
7º A	5	2	0	3	40%	0	2
7º B	5	2	0	3	40%	1	3
7º C	5	2	0	3	40%	1	3
8º A	2	2	0	0	100%	0	2
8º B	3	2	0	1	67%	0	2
8º C	2	2	0	0	100%	0	2
9º A	3	3	0	0	100%	1	4
9º B	2	2	0	0	100%	1	3
9º C	4	4	0	0	100%	0	4
Totais	31	21	0	10	68%	4	25



Das visitas de estudo não realizadas são recorrentes os seguintes motivos:

- Dificuldade de agenda
- Doença prolongada da docente que propôs a visita

Avaliação do **grau de concretização** das visitas de estudo efectivamente realizadas no terceiro ciclo: num total de 25 , 14 tiveram avaliação de Excelente e 11 avaliação de Muito Bom.



Visitas por Período			
Anos	1º Período	2º Período	3º Período
7º	3	4	1
8º	3	3	0
9º	3	6	2
Totais	9	13	3



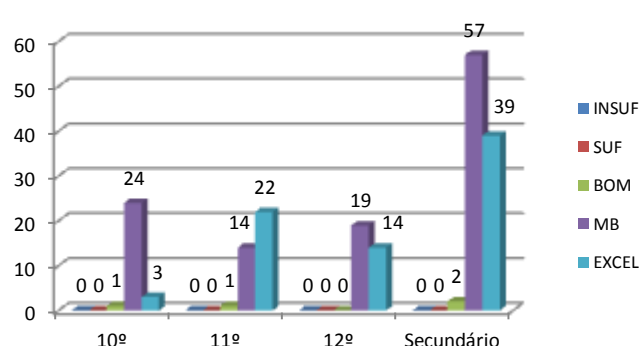
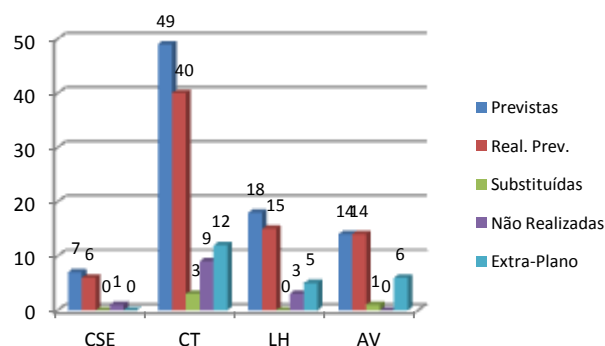
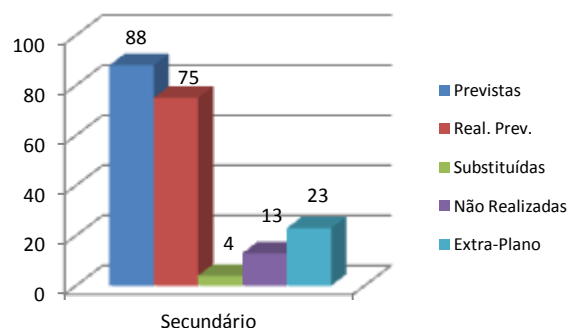
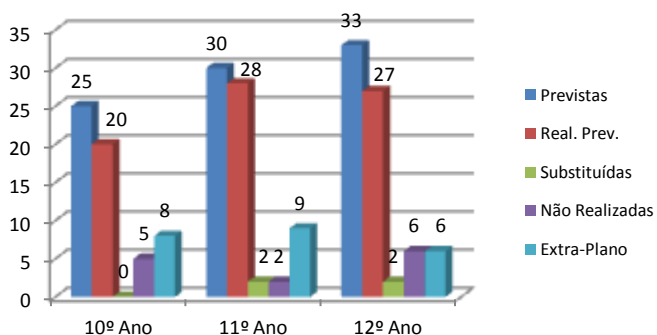
Relativamente ao ano anterior, verifica-se uma concentração de visitas realizadas no 2º período e uma diminuição significativa do número de visitas realizadas no 3º período.

3.4.2. Visitas de Estudo – Ensino Secundário

No quadro e gráficos seguintes apresenta-se a análise estatística referente às **visitas de estudo do ensino secundário**. Das 88 visitas previstas foram realizadas 75. Foram também concretizadas 23 visitas não previstas no PAA, o que perfaz um total de 8.

Visitas de Estudo							
Turmas	Previstas	Real. Prev.	Substituídas	Não Realizadas	% Real. Prev	Extra-Plano	Total Realizadas
10º A	5	4	0	1	80%	3	7
10º B	5	4	0	1	80%	2	6
10º C	3	2	0	1	67%	2	4
10º D	5	4	0	1	80%	0	4
10º E	3	2	0	1	67%	0	2
10º F	4	4	0	0	100%	1	5
11º A	4	4	0	0	100%	1	5
11º B	6	5	0	1	83%	0	5

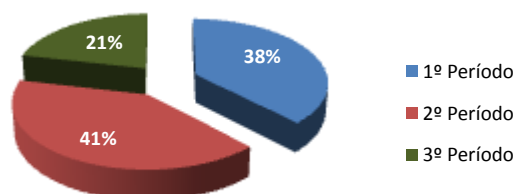
11º C	5	4	1	1	80%	2	6
11º D	5	5	0	0	100%	1	6
11º E	3	3	0	0	100%	1	4
11º F	3	3	0	0	100%	2	5
11º G	4	4	1	0	100%	2	6
12º A	4	2	1	2	50%	1	3
12º B	6	5	0	1	83%	0	5
12º C	6	5	1	1	83%	0	5
12º D	2	2	0	0	100%	0	2
12º E	4	3	0	1	75%	2	5
12º F	5	4	0	1	80%	0	4
12º G	6	6	0	0	100%	3	9
Totais	88	75	4	13	85%	23	98



Das visitas de estudo não realizadas são recorrentes os seguintes motivos:

- Número insuficiente de alunos
 - Substituída por outra visita
 - Falta de apoio financeiro ou transporte gratuito
 - Dificuldade de enquadramento na planificação da disciplina
 - Dificuldade de agenda por parte das Instituições/Empresas
 - Factores inerentes à logística da escola
 - Gestão e cumprimento da planificação

Visitas por Período			
Anos	1º Período	2º Período	3º Período
10º	10	11	7
11º	15	16	6
12º	12	13	8
Totais	37	40	21



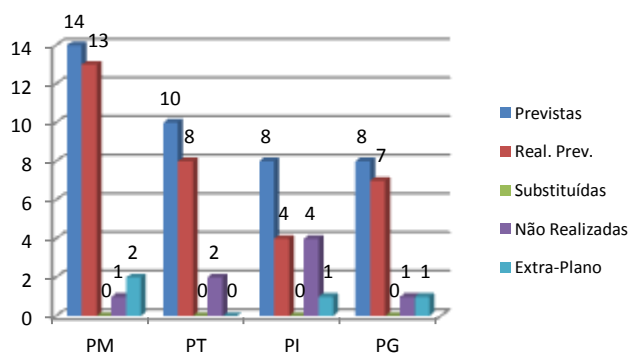
Relativamente ao ano anterior constata-se uma distribuição mais equilibrada das visitas de estudo pelos três períodos, havendo mesmo uma descida significativa do número de visitas realizadas no terceiro período.

3.4.3. Visitas de Estudo – Cursos Profissionais

No quadro e gráficos seguintes apresenta-se a análise estatística referente às **visitas de estudo dos cursos profissionais**. Das 40 visitas previstas foram realizadas 32. Foram também concretizadas 4 visitas não previstas no PAA, o que perfaz um total de 36.

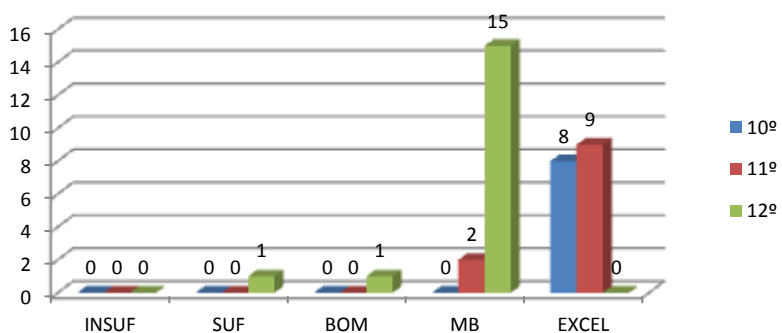
Visitas de Estudo							
Turmas	Previstas	Real. Prev.	Substituídas	Não Realizadas	% Real. Prev	Extra-Plano	Realizadas
10º PM	4	3	0	1	75%	0	3
10º PT	4	3	0	1	75%	0	3
10º PI	2	0	0	2	0%	0	0
10º PG	2	2	0	0	100%	0	2
11º PM	5	5	0	0	100%	0	5
11º PI	3	2	0	1	67%	1	3
11º PG	3	2	0	1	67%	1	3
12º PM	5	5	0	0	100%	2	7
12º PT	6	5	0	1	83%	0	5
12º PI	3	2	0	1	67%	0	2
12º PG	3	3	0	0	100%	0	3

Profissionais	40	32	0	8	80%	4	36
---------------	----	----	---	---	-----	---	----



NOTA: É importante realçar que todos os cursos têm 3 turmas, com excepção do PT que só tem 2 turmas.

Avaliação do **grau de concretização** das visitas de estudo efectivamente realizadas nos cursos profissionais: num total de 36 visitas, 1 teve avaliação de Suficiente, 1 de Bom, 17 de Muito Bom e 17 de Excelente.



Visitas por Período			
Anos	1º Período	2º Período	3º Período
10º	3	1	4
11º	2	7	2
12º	2	9	6
Totais	7	17	12



Relativamente ao ano anterior constata-se um aumento significativo do número de visitas de estudo realizadas no segundo período e uma ligeira diminuição no terceiro período, embora ainda com elevada percentagem.

Das visitas de estudo não realizadas são recorrentes os seguintes motivos:

- Dificuldade de agenda
- Indisponibilidade financeira dos alunos
- Substituição por outra visita

3.4.4. Participação dos EE e Delegados de turma nos CT

Nos quadros seguintes apresenta-se os dados disponíveis da participação dos representantes dos EE e Delegados de turma nos conselhos de turma por ano e período lectivo.

% de EEs presentes nas reuniões de Conselho de Turma 2010/11				
Ano	1º P		2º P	3ºP
	R. Intercalar	Final		
7º	100	100	50	100
8º	67	33	67	33
9º	100	83	50	83
10º	50	42	33	42
11º	71	71	64	71
12º	57	43	50	43
10º Prof	50	50	38	50
11º Prof	33	0	17	0
12º Prof	13	13	25	13
Total	59	49	45	44

% de alunos presentes nas reuniões de C. de Turma 2010/11				
Ano	1º P		2º P	3ºP
	R. Intercalar	Final		
7º	67	100	67	33
8º	33	100	100	0
9º	33	67	67	0
10º	83	33	67	33
11º	57	71	86	71
12º	100	71	71	57
10º Prof	75	75	50	25
11º Prof	33	33	33	0
12º Prof	25	25	25	0
Total	70	63	65	33

Os dados permitem concluir que a participação dos encarregados de educação e delegados de turma é um factor a melhorar.

3.5. Núcleo de Formação Contínua

O saldo global pode ser considerado positivo, tendo em conta o trabalho levado a cabo nas áreas acima descritas e os constrangimentos relacionados com a limitada oferta de formação.

3.6. Núcleo de Avaliação Interna

Verificou-se um alargamento das actividades a novas áreas. Algumas das actividades previstas (aulas de substituição e de reforço, apoios e contactos com os EES) não tiveram um grau de concretização elevado por insuficiência de dados.

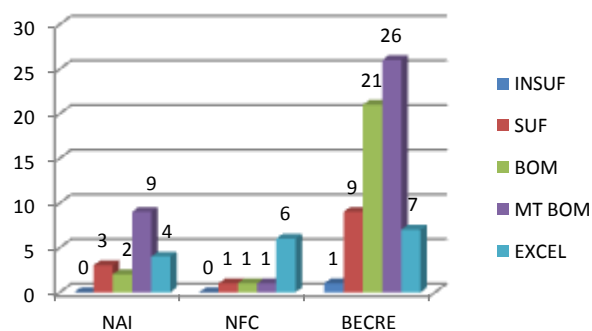
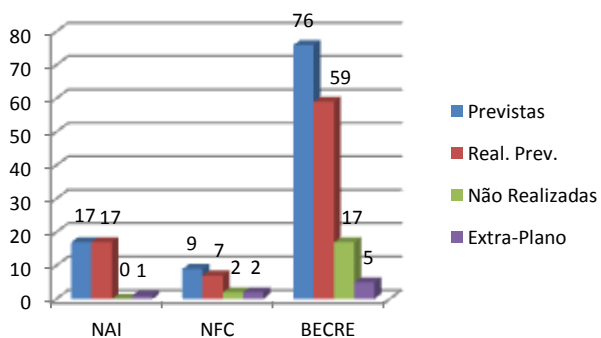
3.7. Biblioteca Escolar/Centro de Recursos (BE/CRE)

Das 77 actividades previstas, realizaram-se 64, o que corresponde a 83% de concretização. Além disso, foram realizadas 5 actividades que não estavam inicialmente previstas, entre elas, o projecto "e-Biblioteca...", que envolve uma equipa de professores em articulação com a BE cuja qualidade foi reconhecida pela Fundação Calouste Gulbenkian que lhe atribuiu uma verba de 4600 euros. Algumas das actividades não realizadas dependem de factores externos (ver linhas 26, 41, 86, 90 e 115). O grau de concretização de muitas das actividades previstas nos domínios A, B e C depende da colaboração e envolvimento de professores e alunos e, infelizmente, ainda não se conseguiu criar uma articulação dinâmica com todas as estruturas educativas. No entanto, à semelhança dos anos anteriores, é de salientar a colaboração existente entre a BE e os grupos de Português e de Artes Visuais. Concluimos que, apesar dos constrangimentos, o trabalho desenvolvido pela equipa da BE (professoras e funcionárias) é Muito Bom. Apesar desta avaliação bastante positiva, a equipa da BE reconhece que há aspectos a melhorar nomeadamente na dinamização do trabalho colaborativo com os diferentes Departamentos Curriculares.

As tabelas e gráficos seguintes apresentam a estatística referente às **actividades realizadas** e à avaliação do **grau de execução** das mesmas.

Actividades						
	Previstas	Real. Prev.	Não Realizadas	% Real. Prev	Extra-Plano	Realizadas
NAI	17	17	0	100%	1	18
NFC	9	7	2	78%	2	9
BECRE	76	59	17	78%	5	64

	Previstas	Real. Prev.	Não Realizadas	% Real. Prev	Extra-Plano	Realizadas
NAI, NFC e BECRE	102	83	19	81%	8	91



4. PROJECTOS

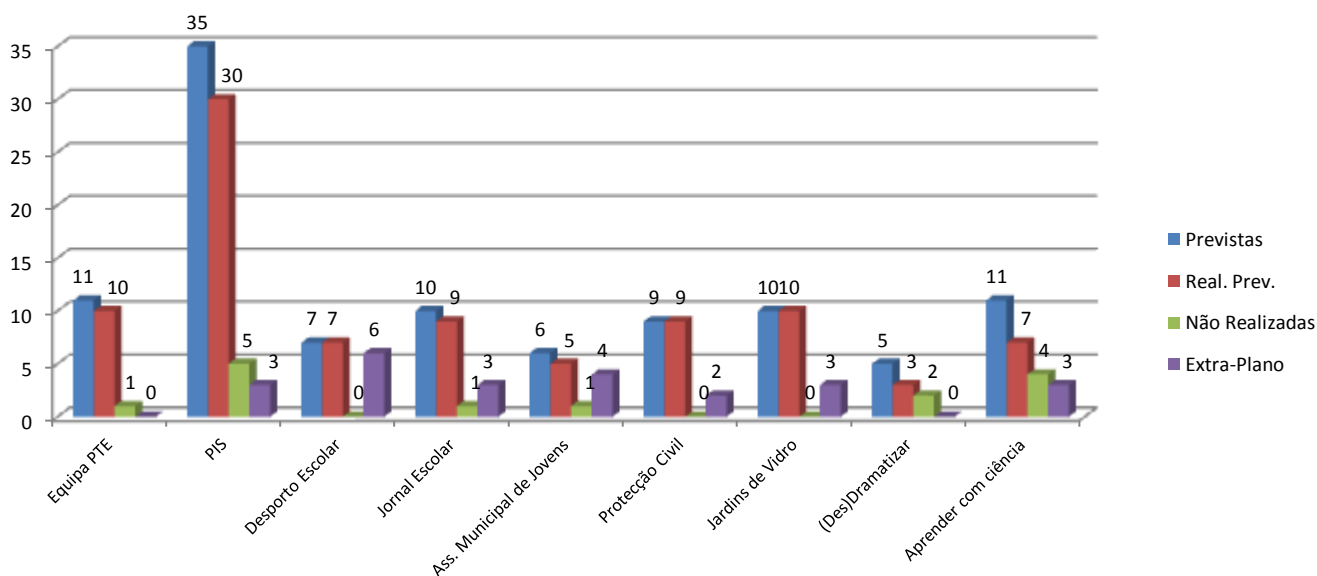
No quadro e gráficos seguintes apresenta-se a análise estatística referente às **actividades dos projectos** desenvolvidos. Embora haja 8 actividades não realizadas, verifica-se que as mesmas são compensadas com 15 não previstas inicialmente.

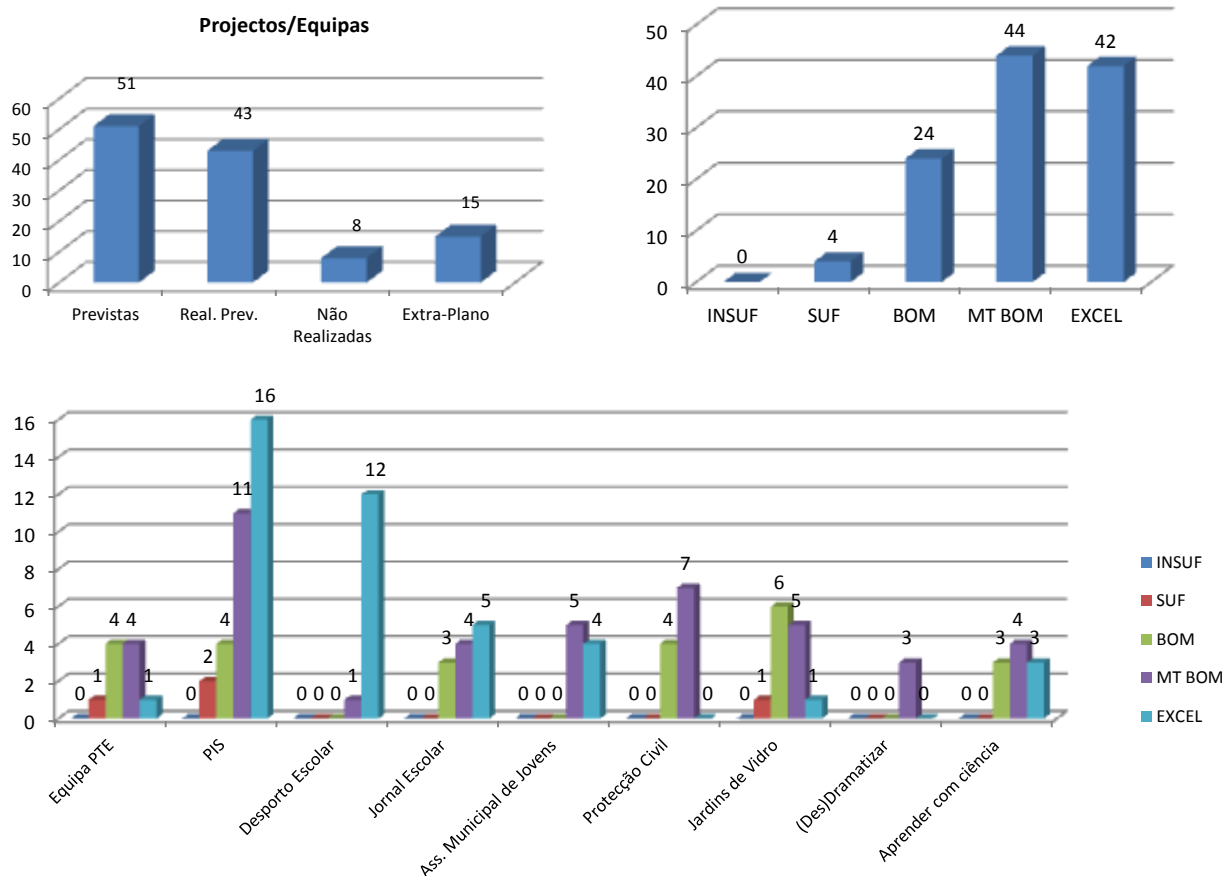
São apontados como **motivos mais frequentes da não realização** os seguintes:

- Substituição por outra actividade
- Sobreposição de actividades
- Falta de disponibilidade de algumas instituições parceiras
- Falta de verbas
- Dificuldade de coordenação das actividades com o horário dos alunos

Actividades						
Grupos Disciplinares	Previstas	Real. Prev.	Não Realizadas	% Real. Prev	Extra-Plano	Realizadas
Equipa PTE	11	10	1	91%	0	10
PIS	35	30	5	86%	3	33
Desporto Escolar	7	7	0	100%	6	13
Jornal Escolar	10	9	1	90%	3	12
Ass. Municipal de Jovens	6	5	1	83%	4	9
Protecção Civil	9	9	0	100%	2	11
Jardins de Vidro	10	10	0	100%	3	13
(Des)Dramatizar	5	3	2	60%	0	3
Aprender com ciência	11	7	4	64%	3	10

	Previstas	Real. Prev.	Não Realizadas	% Real. Prev	Extra-Plano	Realizadas
Projectos/Equipas	51	43	8	84%	15	58





4.1. Equipa PTE

De um modo geral, a Equipa PTE funcionou de forma positiva ao longo deste ano lectivo. Contudo, algumas contingências de horários e cargos atribuídos tornaram o trabalho de equipa menos constante. Na continuidade dos anos anteriores, a equipa ainda gasta muito tempo na manutenção dos equipamentos, principalmente nos mais antigos. Destaca-se pela negativa a atitude da comunidade escolar perante os equipamentos colocados nas salas de aula. A equipa não conseguiu corrigir todas as anomalias que foram surgindo, umas pelo facto de se tratarem de equipamentos com mais de 3 anos, mas principalmente pela deficiente utilização, falta de responsabilidade dos utilizadores e, por diversas vezes, por actos de pura maldade. No início do próximo ano lectivo irão ser tomadas medidas no sentido de minimizar estes problemas, ajustando as características dos equipamentos aos seus utilizadores.

4.2. Projecto integrado de Saúde (PIS)

Verificou-se ao longo do ano que houve falhas de colaboração por parte da equipa do centro de saúde, o que invalidou a realização de algumas actividades. A empresa "Ausónia" não proporcionou a realização do projecto "Adolescência e Tu" por falta de verbas.

4.3. Desporto Escolar

As actividades a nível interno decorreram muito bem, apesar de alguns professores de outras disciplinas não considerarem nas suas planificações as actividades do DE estabelecidas no PAA desde o início do ano lectivo, havendo por isso alguns momentos em que existiram actividades lectivas e não lectivas sobrepostas.

4.4. Aprender com Ciência

Como o projecto foi submetido após o início do ano lectivo, a falta de horas atribuídas a alguns docentes para a sua realização condicionou a realização e divulgação de algumas actividades acima indicadas. É também desejável uma participação mais activa de todos os elementos do grupo disciplinar de Físico-Química. Relativamente aos

projectos realizados em parceria com a ENA, os alunos revelaram empenho na concretizaço dos objectivos propostos apesar de sentirem alguma dificuldade em gerir todas as tarefas escolares.

4.5. Assembleia de Jovens

Consideramos que os objectivos propostos para a participaço neste projecto foram alcançados. Foi possvel a um grupo de alunos da escola participarem numa assembleia, reconhecida pelo poder autárquico, onde puderam identificar problemas, apresentar e defender soluções, tendo como objectivo promover o turismo no concelho de Sesimbra.

Por outro lado, as palestras e as visitas realizadas, bem como a actividade “Eleito por um dia” e a participaço na 8ª edição da Assembleia Municipal de Jovens, contribuíram para o enriquecimento cultural, a participaço cívica e o convívio social para todos os alunos envolvidos.

4.6. Clube Protecção Civil

Os objectivos traçados para cada actividade foram cumpridos com sucesso. De salientar que as actividades de maior impacto junto da comunidade educativa foram as que tiveram a participaço activa e empenhada dos alunos. Houve dificuldade em articular um horário comum entre os professores pertencentes à equipa do projecto.

4.7. (Des)dramatizar

No âmbito deste projecto fez-se um trabalho de interdisciplinaridade com uma turma do ensino básico que levou à representaço de uma peça de Gil Vicente. Do mesmo autor foi representada uma peça por uma turma dos cursos profissionais. Ambas foram apresentadas na Mostra de Teatro Escolar.

4.8. Jardins de Vidro

Elevado grau de interesse e envolvimento dos alunos; Estímulo da autonomia, cooperação e responsabilidade; Importante forma de ligação à comunidade escolar; Promoção de práticas/conhecimentos no âmbito da ciência; Dificuldade na gestão de trabalhos práticos devido ao elevado número de alunos presentes em simultâneo, agravada pela escassez de alguns tipos de materiais.

4.9. Jornal escolar

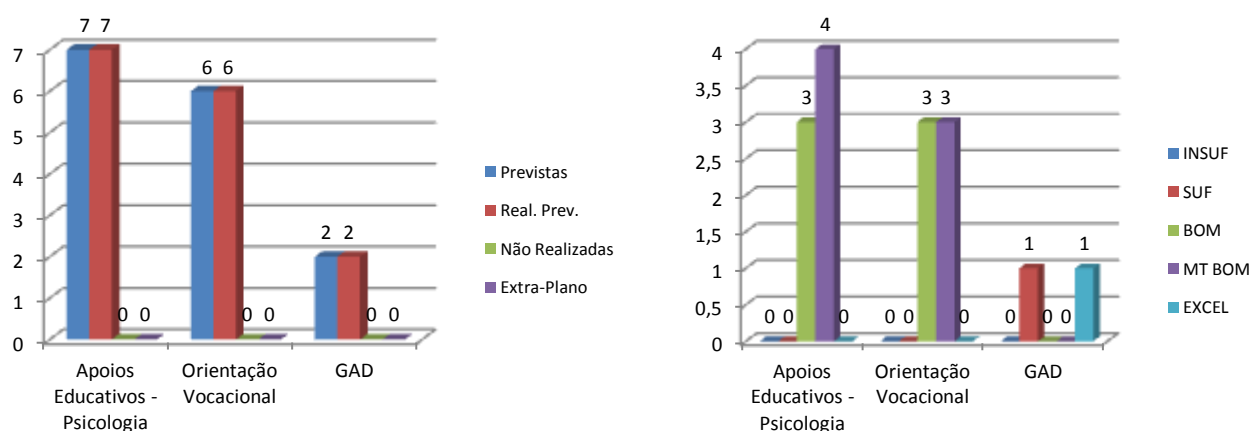
O balanço das actividades é muito positivo, atendendo a que estas foram realizadas na sua quase totalidade, tendo os recursos financeiros utilizados ficado muito aquém dos inicialmente previstos e o seu grau de concretizaço ter sido bastante satisfatório.

5. APOIO AO ENSINO

As tabelas e gráficos seguintes apresentam a estatística referente às **actividades realizadas** e à avaliação do **grau de execução** das mesmas.

Actividades						
	Previstas	Real. Prev.	Não Realizadas	% Real. Prev	Extra-Plano	Realizadas
Apoios Educativos - Psicologia	7	7	0	100%	0	7
Orientação Vocacional	6	6	0	100%	0	6
GAD	2	2	0	100%	0	2

	Previstas	Real. Prev.	Não Realizadas	% Real. Prev	Extra-Plano	Realizadas
Apoio ao Ensino	15	15	0	100%	0	15



5.1. Orientação Vocacional

À semelhança de anos lectivos anteriores, o projecto de Orientação Vocacional cumpriu os objectivos previamente estipulados, tendo acompanhado um total de **62 alunos** de 9ºano, durante o 1º e 2º Períodos. É de salientar que o acompanhamento em alguns casos se mantém, uma vez que os alunos se deslocam ao Edifício Raio de Luz para mais esclarecimentos. O balanço final da intervenção é positivo e, mais uma vez, funcionou como uma mais valia, face às possíveis escolhas destes alunos.

5.2. Apoios Educativos

Todos os alunos encaminhados foram atendidos, definindo-se o tipo de apoio a prestar de acordo com as problemáticas, em articulação com os restantes intervenientes, tais com encarregados de educação e directores de turma. Foram acompanhados pela docente de educação especial 10 alunos. Em psicologia foram acompanhados 35 alunos, 7 com necessidades educativas especiais e os restantes com problemáticas diversas. Foram realizadas 3 avaliações psicopedagógicas de alunos com suspeita de Necessidades Educativas Especiais. Um dos aspectos positivos foi a boa articulação entre psicólogas e docente de educação especial, resultando numa equipa que trabalhou no sentido da promoção do desenvolvimento dos alunos. O facto de as psicólogas terem o seu horário dividido por outras escolas dificultou, em alguns momentos, a gestão dos processos e a articulação com as estruturas da escola e externas à mesma, por razões de compatibilidade de horários. Sugere-se que no próximo ano se mantenham condições para este trabalho, criando no horário um espaço para reunião de equipa, onde se possam analisar as situações em acompanhamento, definir estratégias e procedimentos para melhorar o serviço prestado e a articulação com os docentes e estruturas da escola.

5.3. Gabinete de Apoio à Disciplina

O acompanhamento dos alunos que recebem ordem de saída da sala de aula não teve a eficácia desejada, não obstante o empenhamento dos professores do grupo GAD. O reduzido número de professores nesta tarefa, bem como a deficiente colaboração dos restantes professores que estão constantemente a enviar alunos para o gabinete e, em muitos casos, sem qualquer tarefa definida, contribui para esta falta de eficácia. Enviar um aluno para o gabinete devia ser só como último recurso utilizado pelo professor na gestão da aula e isso nem sempre acontece. A equipa do Plano de Melhoria 2 está a trabalhar em propostas de melhoria para o GAD. Relativamente à instrução de processos disciplinares de alunos a equipa do GAD cumpriu exemplarmente as tarefas inerentes à função. Todos os processos disciplinares instaurados foram resolvidos em tempo útil, com os procedimentos previstos na lei e com o sucesso desejado, na medida em que não existiram reclamações.

6. CONCLUSÃO

O balanço do PAA deve servir essencialmente para avaliar o grau de concretização das actividades previstas, analisar os constrangimentos à plena execução do mesmo e projectar o trabalho futuro evitando repetir as falhas detectadas. Neste sentido parece de toda a utilidade uma leitura crítica do documento ao nível dos Grupos disciplinares, do Conselho Pedagógico e do Conselho Geral.

Há uma elevada taxa de execução das actividades previstas, as quais são avaliadas maioritariamente com Muito Bom ou Excelente. Os motivos que justificam a não execução de algumas actividades remetem para dificuldades exteriores à Escola e só pontualmente para causas relacionadas com alunos e professores.

Este balanço do PAA não faz uma análise exaustiva de todas as actividades levadas a cabo nas turmas, da iniciativa de professores de forma autónoma, as quais por não serem da iniciativa dos Grupos nem se inserirem no âmbito das visitas de estudo, não são contabilizadas mas se revelam da maior importância. Exemplos: actividades no âmbito da educação sexual, “O Dia dos Avós”, entre outras.

7. ANEXOS

7.1. ANEXO 1 – Aulas Previstas e Dadas

Ensino Básico (aulas de 45 min)

Ano de escolaridade	7º		8º		9º	
Nº Turmas	3		3		3	
Disciplina	Nº aulas previstas	Nº aulas dadas	Nº aulas previstas	Nº aulas dadas	Nº aulas previstas	Nº aulas dadas
Língua Portuguesa	410	340	396	392	388	388
Inglês	303	281	194	190	297	294
Francês	299	291	303	297	198	191
Matemática	526	512	522	513	394	384
Educação Física	299	294	312	310	297	295
Geografia	206	202	313	304	196	192
História	204	204	204	198	300	293
Ciências Naturais	202	200	204	202	192	186
Ciências Físico-Químicas	204	152	206	197	288	279
Educação Tecnológica	206	206	194	190	301	301
Educação Visual	200	194	190	190	301	293
Formação Cívica	102	89	104	100	98	96
Estudo Acompanhado	210	178	204	200	123	123
Área de Projecto	212	210	196	184	206	206
ITIC					196	174
TOTAL	3583	3353	3542	3467	3775	3695

Ensino Secundário - Cursos Científico-Humanísticos Ciências e Tecnologias

Disciplina	10º Ano			11º Ano			12º Ano		
	Nº Turmas	Nº aulas previstas	Nº aulas dadas	Nº Turmas	Nº aulas previstas	Nº aulas dadas	Nº Turmas	Nº aulas previstas	Nº aulas dadas
Português	3	402	394	4	536	512	3	394	376
Matemática A	3	618	598	4	770	711	3	509	502
Educação Física	3	404	402	4	534	530	3	375	373
Inglês (Cont.)	3	412	412	4	538	528			
Espanhol (Inic.)	2	272	268	4	556	552			
Filosofia	3	410	410	4	520	514			
Física Química A	3	721	704	4	934	927			
Biologia e Geologia	2	473	459	4	690	668			
Geometria Desc. A	1	201	189	1	196	194			
P.L.M.N.				1	196	192	1	192	190
Biologia							3	697	682
Química							2	463	463
Física							1	231	221
Psicologia B							2	394	394
Inglês							2	321	305
Geologia							1	217	214
Área de Projecto							3	387	377
TOTAL		3913	3836		5470	5328		4180	4097

Ciências Socio-Económicas

Disciplina	10º Ano			12º Ano		
	Nº Turmas	Nº aulas previstas	Nº aulas dadas	Nº Turmas	Nº aulas previstas	Nº aulas dadas
Português	1	128	124	1	126	124
Inglês (Cont.)	1	138	138			
Espanhol (Inic.)	1	138	136			
Educação Física	1	130	128	1	134	134
Filosofia	1	134	132			
Matemática A	1	210	210	1	212	212
Geografia A	1	200	180			
Economia A	1	206	204			
Biologia e Geo	1	224	219			
Física e Química	1	232	175			
Geografia C				1	196	164
Economia C				1	204	204
Área Projecto				1	132	132
TOTAL		1740	1646		1004	970

Línguas e Humanidades

Disciplina	10º Ano			11º Ano			12º Ano		
	Nº Turmas	Nº aulas previstas	Nº aulas dadas	Nº Turmas	Nº aulas previstas	Nº aulas dadas	Nº Turmas	Nº aulas previstas	Nº aulas dadas
Português	1	138	138	2	264	264	2	272	266
Inglês (Cont.)	1	138	138	2	268	266			
Educação Física	1	138	138	2	270	268	2	260	256
História A	1	202	200	2	398	390	2	400	392
Espanhol (inic.)	1	247	247	1	229	227			
Filosofia	1	130	128	2	266	264			
MACS	1	202	196	1	194	188			
Geografia A	1	202	196	1	192	188			
Espanhol (fe)				1	235	235			
Geografia C							1	198	194
Psicologia B							2	388	388
Sociologia							1	182	180
Área de projecto							2	262	246
TOTAL		1397	1303		2316	2290		1962	1922

Artes

Disciplina	10º Ano			11º Ano			12º Ano		
	Nº Turmas	Nº aulas previstas	Nº aulas dadas	Nº Turmas	Nº aulas previstas	Nº aulas dadas	Nº Turmas	Nº aulas previstas	Nº aulas dadas
Português	1	130	130	1	134	134	1	128	120
Educação Física	1	138	138	1	130	126	1	134	134
Desenho A	1	243	236	1	234	234	1	227	227
Inglês (Cont.)	1	138	138	1	136	134			
Espanhol (Inic.)	1	138	136	1	136	134			
Filosofia	1	130	128	1	136	136			
Geometria Desc. A	1	206	200	1	198	198			
Matemática B	1	198	196	1	188	180			

História C. Artes	1	198	194	1	194	190			
PLNM				1	78	74			
Oficina de Artes							1	230	222
Materiais e Tec.							1	232	227
Área de Projecto							1	126	122
TOTAL		1519	1496		1564	1540		1077	1052

Cursos Profissionais

Nos cursos profissionais existe uma turma por ano de escolaridade.

Técnico de Gestão e Programação de Sistemas Informáticos

Disciplina	10º Ano		11º Ano		12º Ano	
	Nº aulas previstas	Nº aulas dadas	Nº aulas previstas	Nº aulas dadas	Nº aulas previstas	Nº aulas dadas
Português	202	202	142	132	128	126
Educação Física	66	66	68	70	66	66
Área de Integração	104	104	98	94		
Inglês	102	102	103	102		
Espanhol	102	100	103	102		
TIC	56	66	70	64		
Matemática	136	130	130	122	186	182
Física Química	106	99	94	94	93	93
Arquitectura de computadores	66	66	108	108	58	58
Programação (PRSI)	268	268	200	200	276	276
Redes Computadores	108	108	134	132	126	112
Sistemas Operativos	72	72	72	72		
PLNM					160	160
FCT			70	64		
PAP					64	64
TOTAL	1388	1383	1392	1356	1157	1137

Técnico de Gestão

Disciplina	10º Ano		11º Ano		12º Ano	
	Nº aulas previstas	Nº aulas dadas	Nº aulas previstas	Nº aulas dadas	Nº aulas previstas	Nº aulas dadas
Português	206	206	130	130	122	118
Educação Física	68	68	72	68	62	62
Área de Integração	114	114	101	100		
Inglês	104	104	103	102		
Espanhol	102	100	109	108		
TIC	66	66	72	68		
Matemática	138	128	138	132	186	180
Economia	106	100	103	101		
Contabilidade e Fiscalidade	202	202	239	223	184	184
Cálculo Financeiro e Estatística Aplicada	136	134				
Gestão	202	202	220	216	254	244
Direito das Organizações			64	64	126	126
PLNM	202	198				
FCT			70	68		
PAP					78	78
TOTAL	1646	1622	1421	1380	1012	992

Técnicu de Comunicação, Marketing e Relações Públicas e Publicidade

Disciplina	10º Ano		11º Ano		12º Ano	
	Nº aulas previstas	Nº aulas dadas	Nº aulas previstas	Nº aulas dadas	Nº aulas previstas	Nº aulas dadas
Português	200	192	136	132	128	128
Educação Física	66	66	68	69	66	66
Área de Integração	100	98	102	95		
Inglês	102	102	103	100		
Espanhol	102	100	103	102		
TIC	66	66	70	62		
Matemática	68	68	70	70		
História e Cultura das Artes	97	97	102	97	62	62
Marketing	136	134	138	138	118	118
Psicologia e Sociologia	100	97	96	94		
Comunicação Publi. e Criatividade	104	104	97	94	118	98
Comunicação Gráfica e Audiovisual	200	194	198	192	246	248
Téc. e Prát. de Comunicação e R. P.	105	105	104	103	132	132
FCT			66	64		
PAP					66	78
TOTAL	1446	1423	1453	1412	936	930

Técnicu de Turismo

Disciplina	10º Ano		12º Ano	
	Nº aulas previstas	Nº aulas dadas	Nº aulas previstas	Nº aulas dadas
Português	202	196	122	115
Educação Física	68	64	62	69
Área de Integração	110	110		
Inglês	105	105		
Espanhol	126	126	128	128
TIC	66	66		
Matemática	68	66		
História e Cultura das Artes	106	106	66	66
Geografia	105	105		
Informação e Animação Turística	160	160	184	182
Operações Técnicas em Empresas Turísticas	139	139	246	246
Técnicas de Comunicação em Acolhimento Turístico	99	99	114	114
PAP			78	78
TOTAL	1354	1342	1000	988

7.2. ANEXO 2 – Metas 2010-2011

GRAU DE CUMPRIMENTO DAS METAS GERAIS DA ESCOLA EM 2010/2011

Ano de escolaridade	Taxas de transição/aprovação			Meta de transição/aprovação	Taxas de abandono			Meta de abandono
	2008/09	2009/10	2010/11	2010/11	2008/09	2009/10	2010/11	2010/11
7ºAno	96,0%	86,1%	100,0%	≥ 90%	0 %	0%	0%	0 %
8ºAno	94,6%	91,3%	98,6%	≥ 90%	0 %	0 %	0 %	0 %
9ºAno	96,0%	90,8%	86,4%	≥ 90%	0 %	0 %	0 %	0 %
10ºAno	77,5%	84,7%	81,3%	≥ 82%	12,3%	4,7%	7,0%	≤ 5%
11ºAno	88,1%	77,2%	92,9%	≥ 85%	8,6%	6,3%	7,0%	≤ 5%
12ºAno	69,2%	70,1%	59,0%	≥ 72%	5,5%	5,4%	16%	≤ 5%

CURSOS PROFISSIONAIS

Ano de escolaridade	Taxas de transição/ aprovação			Meta de transição/aprovação	Taxas de abandono			Meta de abandono
	2008/09	2009/10	2010/11	2010/11	2008/09	2009/10	2010/11	2010/11
10ºAno	86,7%	85,1%	84,7%	≥ 90%	18,9%	17,6%	6,9%	≤ 15%
11ºAno	91,9%	80,6%	87,3%	≥ 90%	3,5%	2,3%	7,3%	≤ 5%
12ºAno	92,3%	89,3%	43,2%	≥ 90%	0%	0,0%	1,6%	≤ 5%

RESULTADOS DOS EXAMES NACIONAIS

DISCIPLINAS	Médias verificadas em 2008/2009				Médias verificadas em 2009/2010				Médias verificadas em 2010/2011				METAS PARA 2010/2011
	1ºFASE		2ºFASE		1ºFASE		2ºFASE		1ºFASE		2ºFASE		
	Escola	País	Escola	País	Escola	País	Escola	País	Escola	País	Escola	País	
9º Português	3,14	2,98	-	-	2,88	2,96	-	-	2,90	2,75	-	-	Superar 0,1 MN
9º Matemática	3,22	3,03	-	-	3,09	2,71	-	-	2,81	2,45	-	-	Superar 0,2 MN
11º Biol. e Geol.	9,4	9,8	5	8,8	10,1	9,8	8,9	9,8	10,5	11,0	9,9	10,7	Superar MN
11º Fís. e Quím.	9,0	8,7	6,5	8,0	8,1	8,5	8,0	9,0	10,1	10,5	9,1	8,9	Superar MN
11º Economia A	15,6	13,5	-	-	14,2	13,5	-	-	-	-	-	-	Superar 1,0 MN
11º Geografia A	12,5	11,3	-	-	11,1	11,0	9,9	11,0	11,4	11,3	14,5	11,3	Superar MN
11º MACS	17	11,3	-	-	13,6	10,1	10,8	13,1	14,2	11,3	-	-	Superar 1,0 MN
11º Espanhol	17,3	16,7	-	-	15,3	14,8	12,1	15,6	11,6	13,7	14,1	14,7	Superar 0,5 MN
11º Matem. B	14,9	12,2	-	-	15,5	11,3	-	-	13,4	11,9	12,3	8,2	Superar 1,0 MN
11º Geom. Desc.	12,2	10,4	8,7	8,1	11,2	8,9	9,7	10,2	14,5	10,0	10,1	9,0	Superar 1,0 MN
11º Hist. C. Artes	10,1	10,4	5,4	11	11,4	10,9	8,3	11,4	10,1	9,6	8,6	9,6	Superar 0,5 MN
12º Português	11,3	11,7	6,0	9,8	10,9	11,0	8,5	10,1	9,7	9,6	9,7	10,0	Superar MN
12º Matem. A	12	11,7	10,4	11	13,1	12,2	8,3	9,8	11,6	10,6	10,7	9,1	Superar 0,5 MN
12º História A	10,2	11,9	10,5	12	11,9	11,9	10,5	12,0	12,3	10,5	9,6	9,2	Superar MN
12º Desenho A	11,9	12,7	-	-	14,6	12,5	8,5	12,5	12,3	11,9	12,4	12,4	Superar 0,5 MN

Ensino Básico

Ano/ Disciplina	Classif. Interna/ Taxa de Positivas			CI-% Positivas METAS	Classif. Interna/ Médias Obtidas			CI- Média METAS
	2008/09	2009/10	2010/11	2010/11	2008/09	2009/10	2010/11	2010/11
7º Português	94,4%	85,9%	97,0%	≥ 90%	3,3	3,1	3,3	≥ 3,2
7º Inglês	76,1%	86,1%	92,4%	≥ 86%	3,2	3,4	3,7	≥ 3,4
7º Francês	97,2%	87,3%	100,0%	≥ 90%	3,8	3,4	3,8	≥ 3,5
7º Matemática	77,5%	62,0%	75,8%	≥ 71%	3,2	2,8	3,1	≥ 3,1
7º Fís. e Quím.	91,6%	84,8%	100,0%	≥ 90%	3,4	3,3	3,7	≥ 3,4
7º Ciênc. Nat.	93,0%	89,9%	100,0%	≥ 90%	3,6	3,4	4,0	≥ 3,5
7º Geografia	88,7%	86,1%	81,8%	≥ 88%	3,5	3,2	3,3	≥ 3,4
7º História	93,0%	76,0%	92,3%	≥ 88%	3,5	2,9	3,3	≥ 3,2
7º Ed. Visual	98,6%	100,0%	98,5%	≥ 90%	3,8	3,9	3,8	≥ 3,5
7º Ed. Tecnol.	100%	100,0%	100,0%	≥ 90%	3,6	3,6	3,6	≥ 3,5
7º Ed. Física	100%	98,7%	100,0%	≥ 90%	3,7	3,6	3,8	≥ 3,5

Ano/ Disciplina	Classif. Interna/ Taxa de Positivas			CI-% Positivas METAS	Classif. Interna/ Médias Obtidas			CI- Média METAS
	2008/09	2009/10	2010/11	2010/11	2008/09	2009/10	2010/11	2010/11
8º Português	78,2%	90,0 %	96,0%	≥ 87%	3,5	3,2	3,2	≥ 3,4
8º Inglês	88,5%	76,3 %	93,2%	≥ 85%	3,5	3,3	3,4	≥ 3,4
8º Francês	96,2%	90,0 %	93,2%	≥ 90%	3,3	3,3	3,1	≥ 3,3
8º Matemática	74,4%	66,3 %	60,8%	≥ 73%	3,4	3,0	2,8	≥ 3,4
8º Fís. e Quím.	82,1%	77,5 %	89,2%	≥ 84%	3,5	3,1	3,2	≥ 3,4
8º Ciênc. Nat.	98,7%	97,5 %	100,0%	≥ 90%	3,5	3,8	3,6	≥ 3,5
8º Geografia	89,7%	88,8 %	82,4%	≥ 89%	3,4	3,3	3,1	≥ 3,4
8º História	96,2%	93,8 %	83,8%	≥ 86%	3,0	3,4	3,3	≥ 3,2
8º Ed. Visual	96,2%	98,8 %	98,7%	≥ 90%	3,5	3,7	3,7	≥ 3,5
8º Ed. Tecnol.	98,7%	97,5 %	100,0%	≥ 90%	3,5	3,8	3,6	≥ 3,5
8º Ed. Física	98,7%	98,8 %	96,0%	≥ 90%	3,5	3,7	3,6	≥ 3,5

Ano/ Disciplina	Classif. Interna/ Taxa de Positivas			CI-% Positivas METAS	Classif. Interna/ Médias Obtidas			CI- Média METAS
	2008/09	2009/10	2010/11	2010/11	2008/09	2009/10	2010/11	2010/11
9º Português	96,0%	80,3%	90,9%	≥ 90%	3,4	3,1	3,3	≥ 3,3
9º Inglês	80,0%	85,5%	77,9%	≥ 80%	3,3	3,3	3,3	≥ 3,3
9º Francês	90,7%	94,7%	92,2%	≥ 90%	3,5	3,5	3,2	≥ 3,5
9º Matemática	77,3%	77,6%	72,7%	≥ 72%	3,0	3,2	3,1	≥ 3,1
9º Fís. e Quím	85,3%	85,5%	89,6%	≥ 88%	3,3	3,4	3,4	≥ 3,4
9º Ciênc. Nat.	97,3%	92,1%	100,0%	≥ 90%	3,5	3,9	3,9	≥ 3,5
9º Geografia	97,3%	90,8%	92,2%	≥ 90%	3,5	3,6	3,3	≥ 3,5
9º História	86,7%	89,5%	93,5%	≥ 88%	3,2	3,3	3,3	≥ 3,3
9º Ed. Visual	100%	98,4%	95,4%	≥ 90%	3,5	4,0	3,9	≥ 3,5
9º ETIC	100%	97,4%	98,7%	≥ 90%	3,5	3,9	3,8	≥ 3,5
9º Ed. Física	98,7%	97,4%	97,4%	≥ 90%	3,5	3,6	3,8	≥ 3,5

Ensino secundário

Ano/ Disciplina	Classif. Interna/ Taxa de Positivas			CI-% Positivas METAS	Classif. Interna/ Médias Obtidas			CI- Média METAS
	2008/09	2009/10	2010/11	2010/11	2008/09	2009/10	2010/11	2010/11
10º Português	79,1%	86,1%	87,2%	≥ 86%	11,4	12,2	11,9	≥ 11,9
10º Ing. (Ger)	83,5%	81,9%	81,4%	≥ 83%	12,6	12,9	12,8	≥ 12,8
10º Esp.(Ger)	97,7	93,1%	100,0%	≥ 90%	13,2	13,6	15,6	≥ 13,0
10º Filosofia	86,5%	87,9%	82,9%	≥ 84%	12,1	12,4	12,2	≥ 12,0
10º Ed. Física	98,5%	97,2%	100,0%	≥ 90%	14,2	14,2	15,0	≥ 13,0
10º Mat A	64,0%	75,0%	83,5%	≥ 64%	10,9	11,4	12,4	≥ 10,9
10º Hist A	83,3%	85,0%	81,0%	≥ 86%	12,0	11,6	11,0	≥ 11,7
10º Des A	100%	96,0%	95,2%	≥ 90%	10,2	15,2	13,5	≥ 12,8
10º Fís. e Quí.	69,8%	76,7%	75,6%	≥ 73%	11,2	11,4	11,6	≥ 11,5
10º Bio.e Geo.	80,9%	82,4%	88,9%	≥ 87%	12,0	11,5	12,3	≥ 12,3
10º GDS A	59,0%	76,2%	82,6%	≥ 73%	10,2	11,7	12,4	≥ 11,6
10º H e C Art	90,9%	92,9%	80,0%	≥ 76%	11,2	12,0	10,8	≥ 10,9
10º Mat B	66,7%	61,5%	75,0%	≥ 71%	10,7	11,8	11,1	≥ 11,8
10º MACS	93,3%	66,7%	90,9%	≥ 79%	12,9	10,6	12,1	≥ 11,8
10º Econ A	100%	-	83,3%	≥ 90%	13,4	-	11,7	≥ 13,0
10º Esp(Esp)	97,8	89,7%	100,0%	≥ 90%	13,7	13,5	14,0	≥ 13,0
10º Geog A	87,0	63,2%	74,1%	≥ 77%	11,5	10,2	11,4	11,3

Ano/ Disciplina	Classif. Interna/ Taxa de Positivas			CI - % Positivas METAS	Classificação Interna/ Médias Obtidas			CI- Média METAS
	2008/09	2009/10	2010/11	2010/11	2008/09	2009/2010	2010/11	2010/2011
11º Português	90,9%	77,6%	91,7%	≥ 83%	12,1	11,6	12,3	≥ 11,8
11º Inglês (Ger)	98,2%	96,1%	94,2%	≥ 90%	14,1	13,6	13,8	≥ 13,0
11º Esp.(Ger)	100,0%	100,0%	100,0%	≥ 90%	13,4	15,2	14,9	≥ 13,0
11º Filosofia	98,1%	91,5%	96,8%	≥ 90%	13,5	13,3	13,4	≥ 13,0
11º Ed. Física	100,0%	100,0%	100,0%	≥ 90%	15,1	14,8	15,0	≥ 13,0
11º Matemática A	72,7%	56,1%	68,7%	≥ 67%	11,5	10,6	11,2	≥ 11,2
11º História A	75,7%	73,5%	93,6%	≥ 83%	11,4	11,5	12,3	≥ 11,9
11º Desenho A	100,0%	100,0%	100,0%	≥ 90%	15,8	15,1	16,5	≥ 13,0
11º Fís.e Química	79,2%	73,3%	80,9%	≥ 79%	12,2	11,4	11,5	≥ 12,0
11º Bio. Geologia	96,3%	84,1%	85,5%	≥ 90%	13,4	12,0	11,8	≥ 12,0
11º G. Descritiva	80,8%	77,3%	73,7%	≥ 83%	14,0	12,0	13,4	≥ 13,0
11º H e C Artes	-%	76,9%	100,0%	≥ 90%	8,0	12,2	12,4	≥ 11,2
11º Matemática B	91,7%	66,7%	87,5%	≥ 90%	13,7	13,0	13,6	≥ 13,0
11º MACS	66,7%	83,3%	85,7%	≥ 87%	11,7	12,4	11,8	≥ 12,3
11ºEspanhol (Esp)	100,0%	93,9%	100%	≥ 90%	15,1	14,0	14,7	≥ 13,0
11º Geografia A	97,9%	86,5%	84,6%	≥ 90%	12,8	11,8	12,2	≥ 12,1

Ano/ Disciplina	Classif. Interna/ Taxa de Positivas			CI-% Positivas METAS	Classif. Interna/ Médias Obtidas			CI- Média METAS
	2008/09	2009/10	2010/11	2010/11	2008/09	2009/10	2010/11	2010/11
12º Português	96,0%	87,2%	82,2%	≥ 90%	12,5	12,2	12,0	≥ 12,3
12ºMatemática A	86,1%	88,3%	91,4%	≥ 83%	12,6	13,1	13,4	≥ 12,7
12º História A	95,8%	90,6%	96,3%	≥ 90%	12,5	12,8	13,3	≥ 12,2
12º Desenho A	91,7%	93,8%	100,0%	≥ 90%	15,0	16,1	15,4	≥ 13,0
12º Biologia	96,2%	100,0%	100,0%	≥ 90%	13,8	14,9	16,2	≥ 13,0
12º Psicologia B	100,0%	100,0%	93,4%	≥ 90%	13,6	13,9	12,6	≥ 13,0
12º Química	100,0%	100,0%	100,0%	≥ 90%	14,8	15,1	15,6	≥ 13,0
12º Física	100,0%	88,9%	100,0%	≥ 90%	13,5	14,6	13,3	≥ 13,0
12º Sociologia	-%	100,0%	100,0%	≥ 90%	15,9	14,4	13,1	≥ 13,0
12º Oficina Artes	79,2%	100,0%	100,0%	≥ 90%	13,2	16,6	15,6	≥ 13,0
12º Ed. Física	100,0%	100,0%	100,0%	≥ 90%	15,4	16,1	15,6	≥ 13,0
Área de Projecto	100,0%	100,0%	100,0%	≥ 90%	15,7	16,8	16,9	≥ 13,0
12º Geografia C	-	100,0%	96,6%	≥ 90%	-	14,2	13,7	≥ 13,0
12º Inglês	-	100,0%	100,0%	≥ 90%	-	15,6	16,4	≥ 13,0
12ºMat. e Tecnol.	-	100,0%	100,0%	≥ 90%	-	15,5	15,8	≥ 13,0

CURSO PROFISSIONAIS**Disciplinas Comuns**

Ano/ Disciplina	Taxa de Módulos Realizados			% Módulos METAS	Classificação Interna/ Médias Obtidas			CI- Média METAS
	2008/09	2009/10	2010/2011	2010/2011	2008/09	2009/10	2010/2011	2010/2011
10º Português	89,4%	80,5%	88,2%	≥ 90%	11,8	12,1	11,8	≥ 12,0
10º Inglês (Ger)	93,2%	91,4%	79,2%	≥ 90%	12,6	14,1	13,1	≥ 13,0
10º Esp. (Ger)	86,0%	86,9%	94,1%	≥ 90%	12,6	12,6	13,2	≥ 13,0
10º A. Integração	93,8%	82,4%	92,6%	≥ 90%	12,0	12,9	12,3	≥ 12,3
10º Ed. Física	96,5%	71,2%	92,3%	≥ 89%	14,0	13,6	14,4	≥ 13,0
10º TIC	80,2%	70,9%	86,8%	≥ 82%	12,5	12,6	13,5	≥ 12,7
11º Português	92,1%	87,1%	91,1%	≥ 90%	11,9	12,1	12,1	≥ 11,8
11º Inglês (Ger)	93,6%	89,4%	93,7%	≥ 90%	12,7	12,5	15,1	≥ 13,0
11º Esp. (Ger)	100%	91,2%	100,0%	≥ 90%	13,2	12,3	14,2	≥ 12,9
11º A. Integração	91,3%	95,0%	95,9%	≥ 90%	11,6	11,9	12,9	≥ 12,0
11º Ed. Física	94,5%	93,7%	93,5%	≥ 90%	14,2	13,9	14,1	≥ 13,0
11º TIC	88,1%	82,8%	76,1%	≥ 90%	12,7	12,4	13,2	≥ 12,9
12º Português	100%	96,3%	96,4%	≥ 90%	11,4	12,6	12,1	≥ 12,0
12º A. Integração	100%	-	-	≥ 90%	15,1	-	-	≥ 13,0
12º Ed. Física	100%	97,3%	97,0%	≥ 90%	15,7	14,0	13,9	≥ 13,0

CURSO PROFISSIONAL DE GESTÃO

Ano/ Disciplina	Taxa de Módulos Realizados			% Módulos METAS	Classificação Interna/ Médias Obtidas			CI- Média METAS
	2008/09	2009/10	2010/2011	2010/2011	2008/09	2009/2010	2010/2011	2010/2011
10º Matemática	79,2%	77,4%	83,0%	≥ 86%	14,4	13,9	12,1	≥ 13,0
10º Economia	85,9%	79,7%	93,3%	≥ 90%	13,8	13,4	13,9	≥ 13,0
10º Gestão	89,1%	86,1%	93,2%	≥ 90%	13,3	12,9	14,0	≥ 13,0
10º Contabilidade	83,8%	63,5%	83,5%	≥ 82%	14,7	13,3	13,8	≥ 13,0
10º Cálculo Fin.	88,8%	72,8%	100,0%	≥ 88%	15,7	12,2	14,5	≥ 13,0
11º Matemática	90,9%	76,9%	72,2%	≥ 85%	12,6	11,0	11,8	≥ 12,9
11º Economia	100%	92,3%	92,3%	≥ 90%	16,3	12,4	13,1	≥ 13,0
11º Gestão	97,7%	100,0%	95,0%	≥ 90%	15,2	13,1	13,1	≥ 13,0
11º Contabilidade	96,8%	86,8%	94,0%	≥ 90%	14,2	13,0	12,8	≥ 13,0
11º Direito	100%	96,2%	92,3%	≥ 90%	16,2	13,5	11,8	≥ 13,0
12º Matemática	-	73,0%	93,9%	≥ 74%	-	12,3	12,0	≥ 12,4
12º Gestão	-	91,3%	100,0%	≥ 90%	-	13,2	13,8	≥ 13,0
12º Contabilidade	-	89,7%	100,0%	≥ 90%	-	13,4	13,7	≥ 13,0
12º Direito	-	96,8%	100,0%	≥ 90%	-	14,1	12,2	≥ 13,0

CURSO PROFISSIONAL DE INFORMÁTICA

Ano/ Disciplina	Taxa de Módulos Realizados			% Módulos METAS	Classificação Interna/ Médias Obtidas			CI- Média METAS
	2008/09	2009/10	2010/11	2010/2011	2008/09	2009/10	2010/11	2010/2011
10º Matemática	66,7%	52,0%	82,5%	≥ 69%	11,1	13,9	11,5	≥ 12,3
10º Fís. Química	79,2%	60,0%	83,9%	≥ 76%	12,4	13,8	11,9	≥ 12,6
10º S. Operativos	74,0%	58,0%	90,5%	≥ 76%	11,6	14,5	13,5	≥ 12,7
10º Arquit. Comp	62,5%	52,0%	90,5%	≥ 60%	12,3	13,3	11,8	≥ 12,8
10º Redes Comun.	72,2%	58,0%	83,3%	≥ 69%	11,3	13,7	11,5	≥ 12,4
10º Programação	78,6%	66,3%	95,9%	≥ 80%	12,0	12,7	12,2	≥ 12,0
11º Matemática	79,3%	46,3%	67,4%	≥ 73%	11,2	10,7	11,6	≥ 11,6
11º Fís. Química	92,8%	50,0%	68,2%	≥ 79%	12,0	10,4	12,9	≥ 11,5
11º S. Operativos	100%	80,0%	82,4%	≥ 90%	11,7	13,3	12,9	≥ 12,8
11º Arquit. Comp	91,3%	75,0%	77,1%	≥ 87%	11,5	11,7	13,6	≥ 11,7
11º Redes Comun.	82,6%	78,3%	86,7%	≥ 86%	11,7	12,4	13,0	≥ 12,9
11º Programação	95,0%	89,3%	89,0%	≥ 90%	12,6	12,5	13,1	≥ 12,9
12º Matemática	84,6%	73,3%	39,6%	≥ 80%	12,1	11,6	11,0	≥ 12,0
12º Fís. Química	97,4%	50,0%	77,3%	≥ 75%	11,2	12,2	11,4	≥ 11,8
12º Arquit. Comp	-	77,5%	100,0%	≥ 78%	-	13,0	11,4	≥ 13,0
12º Redes Comun.	100%	100,0%	96,7%	≥ 90%	12,0	13,9	13,4	≥ 13,0
12º Programação	98,5%	86,0%	88,8%	≥ 90%	12,7	12,7	11,8	≥ 12,8

CURSO PROFISSIONAL de MARKETING

Ano/ Disciplina	Taxa de Módulos Realizados			% Módulos METAS	Classificação Interna/ Médias Obtidas			CI- Média METAS
	2008/09	2009/10	2010/11	2010/2011	2008/09	2009/10	2010/11	2010/2011
10º Psi. e Sociol.	98,9%	94,9%	98,4%	≥ 90%	13,4	12,1	14,8	≥ 12,9
10º Hist. C. Artes.	48,7%	80,8%	69,0%	≥ 78%	10,8	11,8	13,1	≥ 11,7
10º Matemática	56,5%	57,7%	61,9%	≥ 72%	12,1	11,6	11,9	≥ 12,1
10º Marketing	81,2%	87,2%	84,1%	≥ 89%	12,0	11,6	11,9	≥ 12,0
10º Com.Pub.Criat.	93,5%	90,4%	81,0%	≥ 90%	12,1	11,3	11,9	≥ 11,8
10º T. C. R. P.	92,8%	93,6%	90,5%	≥ 90%	12,0	12,1	13,5	≥ 12,6
10º C. G. A. V.	77,2%	91,5%	83,8%	≥ 90%	11,2	11,3	13,6	≥ 11,7
11º Psi. e Sociol.	100%	98,3%	100,0%	≥ 90%	13,6	13,2	14,6	≥ 13,0
11º Hist. C. Artes.	96,1%	93,3%	91,7%	≥ 90%	11,0	11,8	11,8	≥ 11,5
11º Matemática	100%	53,3%	40,0%	≥ 78%	14,2	12,0	12,3	≥ 13,0
11º Marketing	100%	77,7%	95,4%	≥ 90%	13,5	11,7	13,8	≥ 12,7
11º Com.Pub.Criat.	98,7%	97,7%	100,0%	≥ 90%	12,3	14,9	12,0	≥ 13,0
11º T. C. R. P.	98,2%	95,0%	98,4%	≥ 90%	13,7	11,6	13,9	≥ 12,8
11º C. G. A. V.	96,8%	98,6%	96,4%	≥ 90%	12,2	12,7	12,3	≥ 12,6
12º Hist.C. Artes	-	97,2%	100,0%	≥ 90%	-	12,7	11,6	≥ 12,8
12º Marketing	-	90,7%	90,9%	≥ 90%	-	12,4	12,8	≥ 12,5
12º C.P.C.	-	94,4%	100,0%	≥ 90%	-	12,4	11,8	≥ 12,5
12º T.C.R.P.	-	100,0%	100,0%	≥ 90%	-	13,8	14,0	≥ 13,0
12º C.G.A.V.	-	91,7%	100,0%	≥ 90%	-	12,6	13,8	≥ 12,7

CURSO PROFISSIONAL de TURISMO

Ano/ Disciplina	Taxa de Módulos Realizados			% Módulos METAS	Classificação Interna/ Médias Obtidas			CI- Média METAS
	2008/09	2009/10	2010/11	2010/2011	2008/09	2009/10	2010/11	2010/2011
10º Geografia	98,1%	-	71,4%	≥ 90%	12,3	-	12,7	≥ 12,6
10º Hist. C. Artes	91,1%	-	78,0%	≥ 90%	11,3	-	12,6	≥ 12,1
10º Matemática	63,9%	-	31,8%	≥ 90%	12,5	-	13,4	≥ 12,1
10º Espanhol	100%	-	95,0%	≥ 90%	13,3	-	12,6	≥ 13,0
10º Inf.A Turística	100%	-	92,5%	≥ 90%	12,6	-	13,4	≥ 12,9
10º T. C. A. T	100%	-	95,0%	≥ 90%	13,1	-	12,6	≥ 13,0
10º O.T.E.T.	98,6%	-	85,0%	≥ 90%	13,0	-	12,8	≥ 13,0
11º Geografia	92,0%	96,8%	-	≥ 90%	11,8	12,8	-	≥ 12,4
11º Hist. C. Artes	96,3%	93,0%	-	≥ 90%	11,5	11,5	-	≥ 11,6
11º Matemática	100%	36,8%	-	≥ 70%	12,3	14,9	-	≥ 13,0
11º Espanhol	93,3%	98,2%	-	≥ 90%	13,0	12,5	-	≥ 12,9
11º Inf.A Turística	98,8%	97,9%	-	≥ 90%	12,3	12,0	-	≥ 12,3
11º T. C. A. T	100%	100,0%	-	≥ 90%	13,7	13,7	-	≥ 13,0
11º O.T.E.T.	96,7%	100,0%	-	≥ 90%	13,8	12,1	-	≥ 13,0
12º Hist. C. Artes	-	93,8%	97,3%	≥ 90%	-	12,6	12,4	≥ 12,7
12º Espanhol	-	100,0%	98,6%	≥ 90%	-	12,8	11,9	≥ 12,9
12º Inf.A Turística	-	93,8%	100,0	≥ 90%	-	12,3	14,8	≥ 12,4
12º T. C. A. T	-	95,8%	100,0	≥ 90%	-	12,3	12,9	≥ 12,4
12º O.T.E.T.	-	90,6%	96,8%	≥ 90%	-	12,9	13,1	≥ 13,0

7.3. ANEXO 3 - Rankings

Ranking das escolas a nível nacional e do concelho
Exames de Português e Matemática (2007 a 2011) – 9º Ano

Fonte	Nº total de escolas a nível nacional					Escolas do Concelho	Lugar no Ranking								
	2007	2008	2009	2010	2011		2007	2008		2009			2010	2011	
								PT+MT	PT	MT	PT	MT			PT+MT
SIC Online	1292	1272	1300	1295	1291	Escola Secundária de Sampaio	376	533	548	282	381	320	359	245	
								3,3*	3,0	3,139	3,22	3,18	2,99	2,87	
						EB 2+3 Santana	713	330	575	979	903	956	1045	1103	
								3,4	2,9	2,75	2,79	2,77	2,44	2,26	
						EBIJI Quinta do Conde	956	563	975	1075	1030	1079	922	1039	
								3,3	2,6	2,68	2,66	2,67	2,59	2,33	
						EB 2+3 Sec Michel Giacometti	1013	715	1045	824	619	694	906	842	
								3,2	2,5	2,84	3,02	2,93	2,60	2,46	
						EB 2+3 Navegador Rodrigues Soromenho	1113	846	1135	990	1199	1156	903	1066	
								3,1	2,4	2,75	2,44	2,59	2,61	2,30	
Público R2	1171	1154	1154	1149		PORTUGUES + MATEMATICA									
						Escolas do Concelho R2					2007	2008	2009	2010	2011
						E. Secundária de Sampaio	343	458		321		337	205		
								3,1		3,11		2,97	2,85		
						EB 2+3 Santana	642	513		871		1066	975		
								3,07		2,73		2,39	2,24		
						EBIJI Quinta do Conde	840	738		1003		900	899		
								2,91		2,62		2,58	2,32		
						EB 2+3 Sec Michel Giacometti	901	841		634		891	720		
								2,84		2,90		2,58	2,44		
EB 2+3 Navegador Rodrigues Soromenho	1027	946		1020		884	988								
		2,77		2,60		2,59	2,23								

PT – Português; MT – Matemática.

R2 Todas as escolas com 50 ou mais provas realizadas; *Média dos exames

Lugar da Escola Secundária de Sampaio nos *Ranking* – 2007 a 2011

Fonte	CRITÉRIOS	Nº de escolas	Lugar da ESS				
			2007	2008	2009	2010	2011
Diário de Notícias	Foram considerados (as) <ul style="list-style-type: none"> Os resultados da 1ª fase (2010: 1ª +2ª fase) Alunos internos As 20 disciplinas com mais provas de um total de 27 (13 do 12º e 7 do 10º/11º) até 2010 Em 2010 são 18 disciplinas num total de 24. 	2007: 608 2009: 599 2010: 599 2011: 609	329	251	122	117	151
Expresso	Foram considerados (as) <ul style="list-style-type: none"> Os resultados da 1ª fase Escolas com mais de 100 provas Alunos internos Disciplinas com mais provas: Port., FQ, BG, Mat. A, Geog., Hist., GDS, MACS, EC., HCA, Desenho A, Mat. B 	2007: 483 2009: 504 2010: 485 2011: 478	293	217	140	104	124
Público	Foram considerados (as) <ul style="list-style-type: none"> Os resultados da 1ª fase Alunos internos 8 Disciplinas (com mais examinandos) 	R. 1 2007: 602 2008: 487 2009: 600 2010: 601 2011: 609	408	296	193	192	164
		R. 2 2007: 537 2008: 554 2009: 555 2010: 557 2011: 565	385	277	181	177	152
		Esc. públicas 2008: 487 2009: 485 2010: 488 2010: 496 2011: 496	215	130	122	101

R1 Todas as escolas listadas independentemente do número de provas realizadas

R2 Todas as escolas com 50 ou mais provas realizadas

Posição no *ranking* das quatro disciplinas do secundário seleccionadas pelo jornal *Público*

	Média					Ordem					Nº de provas					Dif. nota int. e exame 2011					Nota máxima					Nota mínima				
	2007	2008	2009	2010	2011	2007	2008	2009	2010	2011	2007	2008	2009	2010	2011	2007	2008	2009	2010	2011	2007	2008	2009	2010	2011	2007	2008	2009	2010	2011
Port.	9,4	10,0	11,3	10,86	9,71	479	333	336	275	252	105	116	121	140	110	3,61	2,44	1,35	1,67	2,69	17,7	17	18,3	18,2	17,6	4	3,5	6,5	3,2	3,5
Mat A	10,4	14,5	12,0	13,14	11,66	247	183	218	159	131	76	66	67	71	53	2,21	2,05	0,67	0,05	1,25	19,5	19,8	19,9	20,0	19,7	2	4,9	4,3	3,3	4,5
Biol e G.	8,9	10,2	9,4	10,09	10,55	262	339	323	199	328	44	65	77	60	65	3,32	1,9	4,25	2,84	1,61	16,6	19	18,5	16,7	16,3	4,7	5,1	3,3	3,0	5,0
FQ A	6,4	10,0	90	8,06	10,11	368	193	183	307	297	64	83	79	65	60	6,16	2,35	4,04	4,65	2,15	15,6	19,8	16,9	17,5	17,9	0,7	3,7	3,0	2,5	3,8
Geog. A	9,6	9,9	125	11,06		344	387	81	213		47	34	46	34		3,41	2,12	0,71	1,26		17	19	17,3	15,2		4	3,7	5,5	6,5	
História A	10,0	10,6	10,2	11,87		127	227	356	227		14	16	21	31		2,58	0,89	2,70	0,75		15,8	16	19,3	17,8		1,5	5,1	4,4	5,7	
MACS	14,0	12,5	17,0	13,61		39	30	2	13		16	11	20	18		1,23	1,01	4,18	0,11		17,1	18,8	19,7	18,5		7,5	6,6	14,5	6,5	
Ec.A	10,0	-	15,6	14,16		196	-	31	81		20	0	13	10		2,71	-	4,32	0,86		17,7	-	18,5	18,1		5,5	-	9,8	10,5	
Todas as Disciplinas	9,3	10,9	11,1	10,99	10,82	408	296	193	192	164	386	391	444	429		3,43	1,44	1,90	1,78	-	-	-	-	-	-	-	-	-	-	-

A SIC Online apresenta a evolução da média da nossa escola nos últimos 10 anos (2001 a 2011) e os respectivos lugares no *ranking*

	2001	2002	2003	2004	2005	2006	2007	2008	2009	2010	2011
Média	9,58	10,34	9,74	9,89	9,37	9,92	9,50	10,87	10,98	11,41	10,97
Lugar no <i>ranking</i>	392	316	374	244	411	311	323	310	140	103	124

O **ranking da SIC** considera os exames às 12 disciplinas com mais exames realizados por alunos internos, em todo o país, na **1ª e na 2ª** fase que incluem exames finais realizados no 11º e 12º anos nas escolas onde foram realizados pelo menos 100 exames.

7.4. ANEXO 4 – Colocações no Ensino Superior

RESULTADOS DO CONCURSO NACIONAL DE ACESSO 2011 1.ª FASE
 Escola de realização: 0950 Escola Secundária de Sampaio

1. Totais gerais		2. Colocados por opção			
Alunos inscritos para exame	399	1ª opção	60	63%	
Tencionavam candidatar-se	239	2ª opção	21	22%	
Apresentaram candidatura	105	3ª opção	8	8%	
Foram colocados na 1ª fase	96	4ª opção	4	4%	
		5ª opção	1	1%	
Opção média de colocação	1,66	6ª opção	2	2%	

3. Colocados por curso de colocação (15 mais frequentes)

Curso de ensino superior	Colocados	Opção coloc.
9500 Enfermagem	5	2,00
9054 Comunicação Social	4	1,50
9053 Educação Básica	4	1,25
9015 Bioquímica	3	2,00
8023 Ciências da Comunicação	3	2,00
9147 Gestão	3	2,67
9157 Gestão de Recursos Humanos	3	2,00
9707 Ciências do Desporto	3	1,67
9071 Design de Moda	2	1,00
9119 Engenharia Informática	2	1,00
9126 Engenharia Química e Biológica	2	1,50
9139 Filosofia	2	1,50
9369 Engenharia Mecânica	2	1,50
9446 Antropologia	2	2,00
9475 Engenharia de Redes de Comunicação e Multimédia	2	1,50

4. Colocados por estabelecimento de colocação (15 mais frequentes)

Estabelecimento de ensino superior	Colocados	Opção coloc.
0903 Universidade Nova de Lisboa - Faculdade de Ciências e Tecnologia	14	1,71
3151 Instituto Politécnico de Setúbal - Escola Superior de Educação	9	1,33
3153 Instituto Politécnico de Setúbal - Escola Superior de Ciências Empresariais	7	1,43
0704 Universidade de Lisboa - Faculdade de Letras	5	1,20
3155 Instituto Politécnico de Setúbal - Escola Superior de Saúde	5	2,40
0604 Universidade Técnica de Lisboa - Instituto Superior de Ciências Sociais e Políticas	4	1,75
3116 Instituto Politécnico de Lisboa - Instituto Superior de Engenharia de Lisboa	4	1,50
5302 Universidade de Lisboa - Faculdade de Belas-Artes	4	2,75
0602 Universidade Técnica de Lisboa - Faculdade de Arquitectura	3	1,00
0606 Universidade Técnica de Lisboa - Faculdade de Motricidade Humana	3	1,00
0902 Universidade Nova de Lisboa - Faculdade de Ciências Sociais e Humanas	3	1,67
3152 Instituto Politécnico de Setúbal - Escola Superior de Tecnologia de Setúbal	3	1,00
0602 Universidade de Évora - Escola de Ciências e Tecnologia	2	2,50
0703 Universidade de Lisboa - Faculdade de Farmácia	2	2,00
0603 Universidade Técnica de Lisboa - Instituto Superior de Agronomia	2	1,00

RESULTADOS DO CONCURSO NACIONAL DE ACESSO 2011

2.ª FASE

Escola de realização: 0950 Escola Secundária de Sampaio

1. Totais gerais

Alunos inscritos para exame	280
Tencionavam candidatar-se	193 69%
Apresentaram candidatura	35 16%
Foram colocados na 1ª fase	27 77%
Opção média de colocação	2,41

2. Colocados por opção

1ª opção	13 48%
2ª opção	3 11%
3ª opção	3 11%
4ª opção	5 18%
5ª opção	1 4%
6ª opção	2 7%

**3. Colocados por curso de colocação (15 mais frequentes)**

Curso de ensino superior	Colocados	Opção coloc.
9116 Engenharia Geológica	2	2,50
9346 Biologia Celular e Molecular	2	1,50
9853 Educação Básica	2	2,00
9051 Economia	1	1,00
9099 Engenharia Civil	1	1,00
9099 Engenharia do Ambiente	1	1,00
9109 Engenharia Electrotécnica	1	3,00
9125 Engenharia Química	1	1,00
9143 Geografia	1	2,00
9146 Geologia	1	4,00
9191 Jornalismo	1	1,00
9205 Marketing	1	2,00
9209 Matemática	1	6,00
9219 Psicologia	1	4,00
9240 Sociologia	1	1,00

4. Colocados por estabelecimento de colocação (15 mais frequentes)

Estabelecimento de ensino superior	Colocados	Opção coloc.
0903 Universidade Nova de Lisboa - Faculdade de Ciências e Tecnologia	5	2,80
6600 ISCTE - Instituto Universitário de Lisboa	3	2,00
0701 Universidade de Lisboa - Faculdade de Ciências	2	5,00
3117 Instituto Politécnico de Lisboa - Instituto Superior de Contabilidade e Administração de Lisboa	2	2,50
3116 Instituto Politécnico de Lisboa - Instituto Superior de Engenharia de Lisboa	2	2,00
3151 Instituto Politécnico de Setúbal - Escola Superior de Educação	2	2,50
3154 Instituto Politécnico de Setúbal - Escola Superior de Tecnologia do Barreiro	2	1,00
0400 Universidade da Beira Interior	1	1,00
0706 Universidade de Lisboa - Instituto de Geografia e Ordenamento do Território	1	2,00
0607 Universidade Técnica de Lisboa - Instituto Superior Técnico	1	1,00
3022 Instituto Politécnico de Beja - Escola Superior de Educação	1	5,00
3051 Universidade do Algarve - Escola Superior de Educação e Comunicação de Faro	1	3,00
3113 Instituto Politécnico de Lisboa - Escola Superior de Comunicação Social	1	1,00
3152 Instituto Politécnico de Setúbal - Escola Superior de Tecnologia de Setúbal	1	1,00
3153 Instituto Politécnico de Setúbal - Escola Superior de Ciências Empresariais	1	2,00